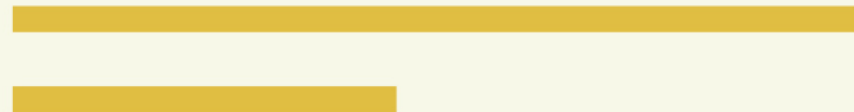


การจัดเก็บภาษีเงินได้จากการลงทุน ในตราสารหนี้ผ่านกองทุนรวม



ที่มาของการจัดเก็บ



ปัจจุบันภาระภาษีเงินได้จากการลงทุนในตราสารหนี้ผ่านกองทุนรวมต่ำกว่าการลงทุนในตราสารหนี้โดยตรง รัฐบาลจึงมีนโยบายจัดเก็บภาษีเงินได้จากกองทุนรวมเฉพาะรายได้ดอกเบี้ย ซึ่งจะทำให้ภาระภาษีของการลงทุนโดยตรงในตราสารหนี้โดยไม่ผ่านกองทุนรวม มีความเท่าเทียมกับการลงทุนผ่านกองทุนรวม

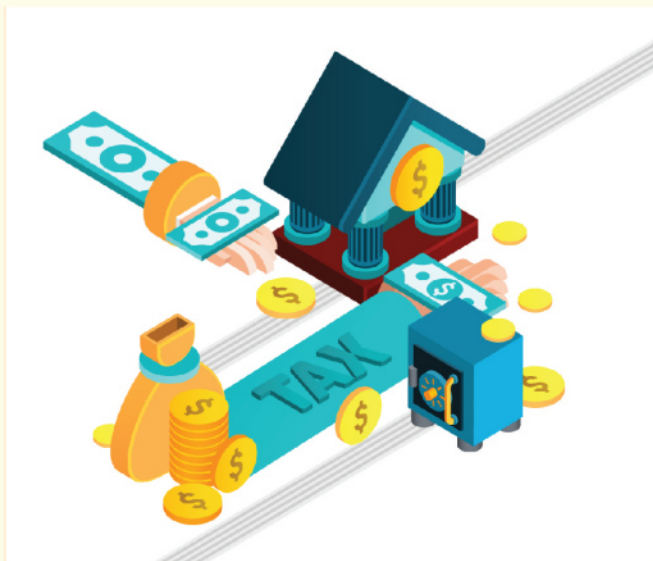
ภาษีตราสารหนี้สำหรับกองทุนรวมเก็บจากใคร?

ภาษีตราสารหนี้สำหรับกองทุนรวมเรียกเก็บจากกองทุนรวมไม่ได้เรียกเก็บจากผู้ลงทุนในกองทุนรวมเป็นรายคน

สำหรับกองทุนรวมที่มีการลงทุนในตราสารหนี้เมื่อตราสารหนี้ที่กองทุนได้ลงทุนมีการจ่ายดอกเบี้ยผู้ออกตราสารจะหักภาษีดอกเบี้ยไว้ 15% และนำส่งกรมสรรพากร ทำให้กระแสเงินจากดอกเบี้ยที่กองทุนรวมได้รับน้อยลง



เมื่อกองทุนรวมมีการจ่ายปันผล หรือผู้ลงทุนขายหน่วยลงทุนคืน ผู้ลงทุนที่เป็นบุคคลธรรมดาจะมีการภาษีอย่างไร?



กรณีการลงทุนในกองทุนรวมตราสารหนี้ ผู้ลงทุนที่เป็นบุคคลธรรมดาไม่ต้องจ่ายภาษี เงินปันผลหรือภาษีกำไรจากส่วนต่างของราคาเนื่องจากได้มีการหักภาษีไว้ในระดับกองทุนแล้ว

สำหรับกองทุนรวมอื่นๆ อาทิ กองทุนรวมตราสารทุน กองทุนรวมผสม ฯลฯ เมื่อกองทุนรวมจ่ายเงินปันผลผู้ลงทุนที่เป็นบุคคลธรรมดาจะถูกหักภาษี ณ ที่จ่าย 10% และสามารถเลือกที่จะไม่นำไปรวมคำนวณ ภาษีเงินได้บุคคลธรรมดาเมื่อสิ้นปีก็ได้ กรณีที่มีส่วนต่างของราคาหรือกำไรจากราคาขายจะได้รับการยกเว้น

กองทุนประเภทใดบ้างที่ต้องเสียภาษี และกองทุนประเภทใดได้รับการยกเว้น?

กองทุนรวมทุกประเภททุกนโยบายที่บลจ.บริหารเอง
จะมี ภาระภาษี โดยเสียภาษีเฉพาะรายได้ดอกเบี้ยหรือส่วนลด
ในตราสารหนี้ / เงินฝาก ที่ลงทุน



มีการยกเว้นภาษีสำหรับกองทุนรวมเพื่อการเลี้ยงชีพ
กองทุนรวมที่ จัดตั้งเพื่อรองรับกองทุนสำรองเลี้ยงชีพ
และกองทุนสำรองเลี้ยงชีพ เนื่องจากเป็นการลงทุนระยะยาว
เพื่อรองรับการเกษียณในอนาคต ซึ่งจำเป็นต่อประเทศ



การลงทุนในตราสารหนี้ก่อนหน้าวันที่กฎหมายมีผลบังคับ จะต้องเสียภาษีหรือไม่

กฎหมายกำหนดตามวันที่กองทุนรวมได้ลงทุนในตราสารหนี้ หากกองทุนรวมมีการถือครองตราสารหนี้ก่อนวันที่กฎหมายมีผลบังคับ ก็จะได้รับยกเว้นภาษีดอกเบี่ยที่กองทุนได้รับเฉพาะตราสารหนี้ที่ลงทุนไว้เดิม โดยพิจารณาเป็นรายรุ่นและรายการซื้อขายของตราสาร

หากกองทุนรวมซื้อตราสารหนี้มาหลังวันที่กฎหมายมีผลบังคับก็ต้องเสียภาษีเมื่อมีการรับดอกเบี่ย โดยคิดตามสัดส่วน

* การได้รับยกเว้น หมายถึง ผู้ออกตราสารหนี้จะดำเนินการหักภาษี 15% ไปก่อน แล้วกองทุนไปขอคืนภายหลัง



ภาษีสำหรับผู้ถือหน่วยลงทุน ประเภทบุคคลธรรมดา



บุคคลธรรมดา



Capital Gain

ยกเว้นภาษี



ได้รับเงินปันผล

ผู้ถือหน่วยเสียภาษี 10%

โดย บลจ.หักภาษี ณ ที่จ่ายไว้

และสามารถเลือกนำไปรวมคำนวณภาษีสิ้นปี
หรือไม่ก็ได้



บุคคลธรรมดา



Capital Gain

ยกเว้นภาษี



ได้รับเงินปันผล

ยกเว้นภาษี



กองทุนรวมที่กำหนดช่วง ระยะเวลาไถ่ถอน(TERM FUND) จะได้รับผลกระทบจากภาษี อย่างไร ?



💰 หาก Term fund ได้**จัดตั้งและลงทุนก่อน**วันที่กฎหมายมีผลบังคับกับผู้ถือหน่วยจะยังคงได้รับผลตอบแทนรวมตามอัตราที่ บลจ.เคยระบุไว้เดิม

แต่เนื่องจากระบบการจัดเก็บภาษีดอกเบี้ยเป็นแบบหัก และขอคืน ผู้ออกตราสารนี้จึงต้องหักภาษีดอกเบี้ย 15% ณ ที่จ่ายไว้ก่อนทำให้เมื่อครบรอบการลงทุนผู้ลงทุนได้รับคืนเงินต้นและดอกเบี้ยที่ถูกหักภาษี เมื่อ บลจ.ขอคืนภาษีจากกรมสรรพากรได้แล้วก็จะนำส่งเงินเพิ่มเติมให้กับผู้ถือหน่วยต่อไป

หาก Term Fund ลงทุนในรอบต่อไปก็จะได้รับผลตอบแทนที่ลดลงตามผลของภาษี

💰 สำหรับกองทุน Term fund ที่**จัดตั้งและลงทุนภายหลัง**วันที่กฎหมายมีผลบังคับ จะต้องถูกหักภาษีและไม่สามารถขอคืนได้ ซึ่งทำให้ผลตอบแทนลดลงตามผลของภาษี



กองทุนเปิด จะได้รับผลกระทบ จากภาษีอย่างไร?

กรณีกองทุนเปิด หากกองทุนมีการลงทุนใน
ตราสารหนี้รุ่นใดและรายการใดก่อนวันที่กฎหมายมีผล
บังคับใช้ **จะไม่มีภาระภาษี** โดยเป็นไปตามหลักการ
ถูกหักภาษีก่อนและขอคืนภาษีภายหลัง

หากกองทุนเปิดมีการลงทุนภายหลังจากที่กฎหมาย
บังคับใช้ เฉพาะส่วนรายการที่ลงทุนภายหลัง **จะมีภาระภาษี**
โดยถูกหักภาษีและไม่สามารถขอคืนภาษีได้

ทั้งนี้ ระบบบัญชีกองทุนรวมของ บลจ.แต่ละ
แห่งจะทำการแบ่งประเภทรุ่น/รายการของตราสารหนี้
เหล่านี้อย่างชัดเจน

การเก็บภาษีจะส่งผลกระทบต่อผลตอบแทนหรือไม่ อย่างไร?



สำหรับกองทุนเปิดทั่วไปที่ซื้อขายได้ทุกวันทำการ หากตราสารหนี้เดิมครบอายุหรือมีเงินใหม่เข้ามาลงทุน ทำให้ต้องซื้อตราสารหนี้ลงทุนเพิ่มเติม หลังวันที่กฎหมาย มีผลบังคับ ส่วนที่ซื้อเพิ่มนั้นจะต้องเสียภาษี ทำให้ผลตอบแทนโดยรวมของกองทุนอาจลดลงบ้าง

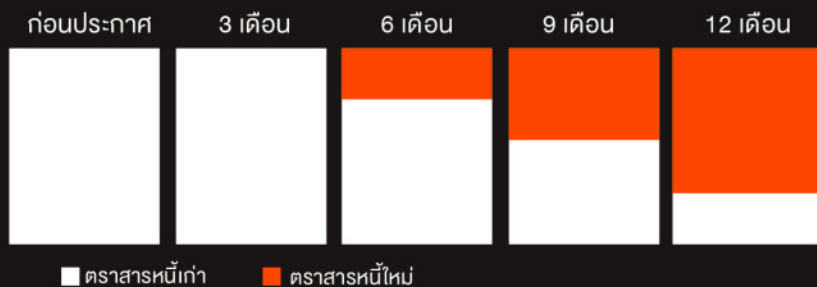
แต่ด้วยกลไกของตลาดที่มีการเชื่อมโยงกันทั่วโลก และทางเลือกการลงทุนอื่นที่อาจจะมาทดแทนกัน ภาระภาษีนี้บางส่วนอาจถูกส่งผ่านจากผู้ลงทุนไปยังผู้เสนอขายตราสารหนี้ โดยผู้จัดการกองทุนจะมีอัตราผลตอบแทนที่คาดหวังจากการลงทุนเพิ่มขึ้น เพื่อชดเชยภาระภาษีที่กองทุนรวมได้รับ

สมมติผลตอบแทนเดิม 2% ต่อปี และเมื่อระยะเวลาผ่านไปหลังกฎหมายประกาศ

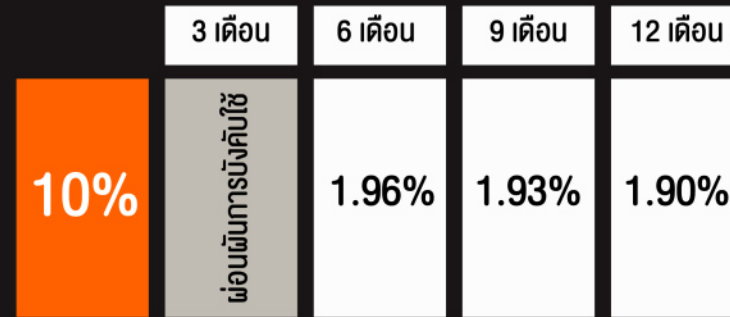
ขนาดผลกระทบของภาษีต่อผลตอบแทนกองทุนรวมแบบกัณฑ์หรือค่อยเป็นค่อยไป ?

ปัจจัยที่ส่งผลต่อผลตอบแทน

- 💰 สัดส่วนการซื้อขาย
- 💰 สัดส่วนเงินลงทุนใหม่ที่เข้ามาซื้อกองทุน
- 💰 สัดส่วนของตราสารหนี้เดิมที่จะครบอายุในกองทุน



สัดส่วนการซื้อขาย/เงินใหม่/ตราสารครบอายุ ต่อ NAV



ไม่ใช่เสีย 1.7% ในทันที

ผลกระทบต่อผลตอบแทนกองทุนรวมจะค่อยเป็นค่อยไป ไม่รุนแรง ไม่ใช่ลดลง 15% ในทันที เพราะทรัพย์สินภายในกองทุนมีทั้งตราสารหนี้เก่า(ไม่ถูกหักภาษี)และตราสารหนี้ใหม่(ถูกหักภาษี)

นอกจากนั้น ยังมีการผ่อนผันการบังคับใช้ไปอีก 3 เดือน หลังประกาศ ทำให้มีกองทุนมีระยะเวลาปรับตัวในการส่งผ่านภาระภาษีไปยังผู้เสนอขายตราสารหนี้



กองทุนรวมที่ไปลงทุนในตราสารหนี้
ต่างประเทศต้องเสียภาษีด้วยหรือไม่?
เสียภาษีสองต่อหรือไม่?

TAX x 2 ?



▶ ▶

กองทุนรวมที่ไปลงทุนตรงในตราสารหนี้
ต่างประเทศจะต้องเสียภาษีเช่นเดียวกับการลงทุน
ในประเทศ โดยหลักการคือ เสียภาษี 15% ของดอกเบี้ยรับ
หากประเทศต้นทางเรียกเก็บภาษีไว้แล้วไม่ถึง 15%
กองทุนรวมจะต้องหักส่วนที่ ไม่ถึง 15% และนำส่ง
กรมสรรพากร จึงไม่เป็นการเก็บภาษีซ้ำซ้อนหรือ
เสียภาษีสองต่อแต่อย่างใด





เกณฑ์วัดผลการดำเนินงานกองทุน
ที่กองทุนใช้เปรียบเทียบในปัจจุบัน
ยังไม่ได้รวมผลกระทบของภาวะ
ภาษี อยู่ระหว่างการพัฒนาเกณฑ์
วัดผลการดำเนินงานที่เหมาะสม



ระหว่างที่ยังไม่มีเกณฑ์วัดผลการดำเนินงานใหม่
หากเดิมกองทุนรวมทำผลการดำเนินงานได้เท่า
ดัชนี เมื่อมีภาวะภาษีเข้ามาจะส่งผลให้ผลการ
ดำเนินงานต่ำกว่าดัชนีประมาณ 15% แบบ
ค่อยเป็นค่อยไป



ผู้ลงทุนควรให้ความสำคัญและระมัดระวัง
ในการเปรียบเทียบผลการดำเนินงาน
เพื่อป้องกันการตัดสินใจผิดพลาดจากการเห็นว่า
กองทุนรวมมีผลการดำเนินงานต่ำกว่าดัชนี
(Underperform)

เกณฑ์วัดผลการดำเนินงานที่กองทุนรวมใช้เปรียบเทียบ ได้รวมผลของภาษีแล้วหรือไม่?

ผลของภาษีจะทำให้กองทุนรวมตราสารหนี้จะมีผลการดำเนินงานติดลบหรือไม่ จะขาดทุนหรือไม่ เราควรขายออกไปก่อนหรือไม่

องค์ประกอบของผลตอบแทนตราสารหนี้มีสองส่วน

ส่วน
แรก

คือ กำไรขาดทุนจากการประเมินมูลค่ายุติธรรม และ/หรือ กำไรขาดทุนที่เกิดขึ้นจริงจากการซื้อขาย

ส่วน
สอง

ส่วนที่สอง คือ รายได้ดอกเบี้ยรับ เมื่อมีการเก็บภาษีตราสารหนี้จากดอกเบี้ยรับของกองทุนรวม ก็จะเป็นผลให้ส่วนรายได้ดอกเบี้ยรับน้อยลง แต่ไม่ถึงกับติดลบแต่อย่างใด

ดังนั้น การเก็บภาษีไม่มีผลให้กองทุนรวมขาดทุนหรือมีผลการดำเนินงานติดลบ เราไม่ควรตื่นตกใจและขายกองทุนด้วยเหตุผลดังกล่าว

Find Us Online



FACEBOOK
AIMCKNOWLEDGE



LINE
@AIMCCENTER



E - MAIL
TRAINING@AIMC.OR.TH

สมาคมบริษัทจัดการลงทุน

