



krungsri

Asset
Management

Make Life
Simple

A member of  MUGF
a global financial group

รายงานประจำปีครั้งแรก 2567

รอบระยะเวลาตั้งแต่วันที่ 1 กันยายน 2566 - 29 กุมภาพันธ์ 2567

กองทุนรวม

KFCMEGASSF

กองทุนเปิดกรุงศรีโซน่าเมกะเทรนด์เพื่อการออม

Krungsri China Megatrends SSF

Krungsri Asset Management Co., Ltd.

1st-2nd Zone A, 12th, 18th Zone B Floor,
Ploenchit Tower, 898 Ploenchit Road,
Bangkok 10330 Thailand

T +66 (0) 2657 5757 F +66 (0) 2657 5777
www.krungsriasset.com

บริษัทหลักทรัพย์จัดการกองทุน กรุงศรี จำกัด

ชั้น 1-2 โซนเอ ชั้น 12 ชั้น 18 โซนบี
อาคารเพลินจิตทาวเวอร์ 898 ถนนเพลินจิต แขวงลุมพินี
เขตปทุมวัน กรุงเทพฯ 10330

โทรศัพท์ +66 (0) 2657 5757 โทรสาร +66 (0) 2657 5777
www.krungsriasset.com

บริษัทหลักทรัพย์จัดการกองทุน กรุงศรี จำกัด

รายงานประจำปีครั้งแรก 2567

กองทุนเปิดกรุงศรีไชน่าเมกะเทรอนด์เพื่อการออม

- สารบัญบริหารจัดการ 3
- รายงานผู้ดูแลผลประโยชน์ 4
- งบแสดงฐานะการเงิน งบกำไรขาดทุนเบ็ดเสร็จ และงบประกอบรายละเอียดเงินลงทุน 5
- รายละเอียดเงินลงทุน การกู้ยืมเงิน และการก่อภาระผูกพันของกองทุนรวม 8
- ค่าใช้จ่ายที่เรียกเก็บจากกองทุนรวม 10
- ผลการดำเนินงาน 11
- ข้อมูลอื่นๆ ที่ผู้ถือหน่วยลงทุนควรทราบ 12
 - รายงานบุคคลที่เกี่ยวข้องที่มีการทำธุรกรรมในรอบเวลาที่ผ่านมา
 - รายชื่อผู้จัดการกองทุน
 - การเปิดเผยข้อมูลการถือหน่วยลงทุนเกิน 1 ใน 3
 - อัตราส่วนหมุนเวียนการลงทุนของกองทุน
 - ข้อมูลการลงทุน และผลการดำเนินงานของกองทุนหลัก

สารบริษัทจัดการ

เรียน ผู้ถือหน่วยลงทุน

บริษัทหลักทรัพย์จัดการกองทุน กรุงศรี จำกัด (บริษัทฯ) ขอจัดส่งรายงานสำหรับรอบระยะเวลา 6 เดือน ของกองทุนเปิดกรุงศรีชีนาเมกะเทรนด์เพื่อการออม (KFCMEGASSF) ตั้งแต่วันที่ 1 กันยายน 2566 ถึงวันที่ 29 กุมภาพันธ์ 2567 มายังผู้ถือหน่วยลงทุน โดยมีรายละเอียดดังนี้

ผลการดำเนินงาน

กองทุนเปิดกรุงศรีชีนาเมกะเทรนด์เพื่อการออม มีมูลค่าทรัพย์สินสุทธิ ณ วันที่ 29 กุมภาพันธ์ 2567 เท่ากับ 30.39 ล้านบาท คิดเป็นมูลค่าทรัพย์สินสุทธิต่อหน่วยลงทุนเท่ากับ 7.0597 บาท โดยมีผลการดำเนินงานย้อนหลัง 6 เดือน ลดลงร้อยละ 16.23 ลดลงมากกว่าเกณฑ์มาตรฐานการวัดผลการดำเนินงาน ที่ลดลงร้อยละ 6.44

ภาวะการลงทุนในช่วงที่ผ่านมา

ในรอบครึ่งปีบัญชีที่ผ่านมา กองทุนเปิดกรุงศรีชีนาเมกะเทรนด์ (กองทุนหลัก) ปรับตัวลดลง 16.70% เนื่องจากเศรษฐกิจจีนได้รับแรงกดดันจากความเชื่อมั่นของผู้บริโภคที่อ่อนแอ ส่งผลให้อัตราเงินเฟ้อปรับตัวลดลงต่อเนื่อง สร้างความกังวลว่าภาวะเงินฝืดจะทำให้ผู้บริโภคชะลอการใช้จ่ายออกไป และเศรษฐกิจมีแนวโน้มเติบโตชะลอตัวลง นอกจากนี้ ปัญหาสภาพคล่องในภาคอสังหาริมทรัพย์ของจีนยังคงกดดันเศรษฐกิจจีน สะท้อนจากยอดขายบ้านใหม่และบ้านมือสองที่ยังคงอ่อนแอ ประกอบกับราคาบ้านที่ปรับตัวลดลงต่อเนื่องสำหรับอุตสาหกรรมธุรกิจรถยนต์ไฟฟ้าเผชิญกับการแข่งขันที่ทวีความรุนแรงมากขึ้น หลังจาก Tesla ประกาศลดราคารถยนต์อย่างต่อเนื่อง อย่างไรก็ดี ตลาดรถยนต์ไฟฟ้าได้รับข่าวดี หลังจากทางการจีนได้ออกมาขยายเวลามาตรการลดหย่อนภาษีเพื่อกระตุ้นยอดขายออกไปอีก 4 ปี อย่างไรก็ดี จากปัจจัยเสี่ยงเรื่องการฟื้นตัวทางเศรษฐกิจ ปัญหาสภาพคล่องในภาคอสังหาริมทรัพย์ และความเชื่อมั่นของผู้บริโภคที่อ่อนแอ ส่งผลให้รัฐบาลทยอยออกมาตรการกระตุ้นเศรษฐกิจออกมาอย่างต่อเนื่อง ซึ่งรวมถึงการปรับลดอัตราดอกเบี้ยนโยบาย การปรับลดอัตราส่วนเงินสำรอง (Reserve requirement ratio: RRR) ธนาคารพาณิชย์ การออกพันธบัตรรัฐบาลมูลค่า 1 ล้านล้านหยวน และการผ่อนปรนเกณฑ์ในการซื้อบ้าน รวมทั้งการให้ความสำคัญกับบริษัทแพลตฟอร์มทางอินเทอร์เน็ตในการขับเคลื่อนการเติบโตทางเศรษฐกิจ ทั้งนี้ จากข้อมูลทางเศรษฐกิจของจีน เช่น ยอดค้าปลีก และภาคการท่องเที่ยว มีการฟื้นตัวที่ดีส่งสัญญาณเชิงบวกต่อความต้องการสินค้าและบริการ

ณ สิ้นเดือนกุมภาพันธ์ 2567 กองทุนหลักมีสัดส่วนการลงทุนใน Global X MSCI China Consumer Discretionary ETF 48.2% Invesco China Technology ETF 21.9% KraneShares MSCI China Clean Technology Index ETF 20.0% และ KraneShares MSCI All China Health Care Index ETF 7.9%

แนวโน้มการลงทุน

บริษัทฯ มีมุมมองเชิงบวกต่อการลงทุนในบริษัทที่ได้รับประโยชน์จากเมกะเทรนด์ในจีน ซึ่งมีแนวโน้มเติบโตต่อเนื่อง จากตลาดที่มีขนาดใหญ่ ความก้าวหน้าทางเทคโนโลยี และกำลังซื้อที่เร่งตัวขึ้น ซึ่งส่งผลบวกต่อการลงทุนในเมกะเทรนด์ของจีน เช่น Ecommerce เทคโนโลยี การใช้จ่ายด้านสุขภาพ พลังงานสะอาด และอุตสาหกรรมรถยนต์ไฟฟ้า เป็นต้น นอกจากนี้ ตลาดหุ้นจีนมีแนวโน้มได้รับอานิสงส์จากมาตรการกระตุ้นเศรษฐกิจของภาครัฐที่ทยอยออกมาอย่างต่อเนื่อง ประกอบกับ Valuation ที่เทรดอยู่ในระดับต่ำกว่าค่าเฉลี่ยอย่างไรก็ดี ความกังวลเกี่ยวกับปัจจัยทางภูมิรัฐศาสตร์ยังคงเป็นปัจจัยที่สร้างความผันผวนให้กับตลาดในระยะต่อไป

บริษัทฯ ใคร่ขอขอบพระคุณท่านผู้ถือหน่วยลงทุนที่ได้มอบความไว้วางใจให้บริษัทฯ เป็นผู้บริหารเงินลงทุนของท่าน ทั้งนี้ บริษัทฯ จะพิจารณาดำเนินนโยบายการลงทุนที่เหมาะสมกับสถานการณ์ด้วยความระมัดระวัง และคำนึงถึงผลประโยชน์สูงสุดของผู้ถือหน่วยลงทุนเป็นสำคัญ

บริษัทหลักทรัพย์จัดการกองทุน กรุงศรี จำกัด

รายงานผู้ดูแลผลประโยชน์

เสนอ ผู้ถือหุ้นหน่วยลงทุนกองทุนเปิดกรุงศรีไชน่าเมกะเทรนด์เพื่อการออม

ธนาคารซีทีแบงก์ เอ็น เอ สาขากรุงเทพฯ ในฐานะผู้ดูแลผลประโยชน์ กองทุนเปิดกรุงศรีไชน่าเมกะเทรนด์เพื่อการออม อันมีบริษัทหลักทรัพย์จัดการกองทุน กรุงศรี จำกัด เป็นผู้จัดตั้งและจัดการกองทุน ได้ปฏิบัติหน้าที่ดูแลผลประโยชน์กองทุนรวมดังกล่าว สำหรับรอบระยะเวลาตั้งแต่วันที่ 1 กันยายน 2566 ถึงวันที่ 29 กุมภาพันธ์ 2567 แล้วนั้น

ธนาคารฯ ได้จัดทำรายงานฉบับนี้ขึ้นบนพื้นฐานของแหล่งข้อมูลที่ได้รับ ณ วันที่ในจดหมายนี้โดยเชื่อว่าเชื่อถือได้ แต่ธนาคารไม่รับรองความถูกต้องหรือความสมบูรณ์ของข้อมูลดังกล่าว และขอสงวนสิทธิในความรับผิดชอบต่อความผิดพลาด ความละเอียด (รวมถึงไปถึงความรับผิดชอบต่อบุคคลที่สาม) อย่างชัดเจน ไม่มีการรับประกันว่าเหตุการณ์หรือผลลัพธ์ในอนาคตจะตรงกันกับรายงานดังกล่าว ธนาคารฯ กรรมการ พนักงาน หรือตัวแทนของธนาคารไม่รับประกันใดๆ ต่อการจ่ายเงินทุน การกระทำการ หรือการแจกจ่ายกองทุน และไม่รับผิดชอบต่อความเสียหายที่เป็นผลมาจากการกระทำ หรือการละเลยที่เกิดขึ้นอันเกี่ยวข้องกับรายงานฉบับนี้

ธนาคารฯ เห็นว่าบริษัทหลักทรัพย์จัดการกองทุน กรุงศรี จำกัด ได้ปฏิบัติหน้าที่ในการจัดการโดยถูกต้องตามที่ควรตามวัตถุประสงค์ที่ได้กำหนดไว้ในโครงการจัดการที่ได้รับอนุมัติจากสำนักงานคณะกรรมการกำกับหลักทรัพย์และตลาดหลักทรัพย์ และภายใต้พระราชบัญญัติหลักทรัพย์และตลาดหลักทรัพย์ พ.ศ. 2535

ขอแสดงความนับถืออย่างสูง



(คุณปานรดา โกจารย์ศรี คุณเจดจันทร์ สุนันทพงษ์ศักดิ์)

Citibank N.A.

ผู้ดูแลผลประโยชน์กองทุนรวม

ธนาคารซีทีแบงก์ เอ็น เอ สาขากรุงเทพฯ

15 มีนาคม 2567 PP. PA

กองทุนเปิดกรุงศรีไชน่าเมกะเทรนด์เพื่อการออม
งบแสดงฐานะการเงิน
ณ 29 กุมภาพันธ์ 2567

	Unaudited (บาท)
สินทรัพย์	
เงินลงทุนตามราคายุติธรรม (ราคาทุน 35,263,302.03 บาท)	29,258,306.39
เงินฝากธนาคาร	1,167,517.44
ลูกหนี้	
จากดอกเบี้ย	197.24
จากการขายหน่วยลงทุน	5,000.00
รวมสินทรัพย์	30,431,021.07
หนี้สิน	
เจ้าหนี้	
จากการรับซื้อคืนหน่วยลงทุน	10,835.40
ค่าใช้จ่ายค้างจ่าย	27,579.02
ภาษีเงินได้ค้างจ่าย	29.59
หนี้สินอื่น	128.70
รวมหนี้สิน	38,572.71
สินทรัพย์สุทธิ	30,392,448.36
สินทรัพย์สุทธิ:	
หน่วยลงทุนจดทะเบียน 300 ล้านหน่วย มูลค่าที่ตราไว้หน่วยละ 10 บาท	
ทุนที่ได้รับจากผู้ถือหน่วยลงทุน	43,050,306.75
กำไรสะสม(ขาดทุนสะสม)	(6,147,689.79)
บัญชีปรับสมดุล	(6,510,168.60)
สินทรัพย์สุทธิ	30,392,448.36
สินทรัพย์สุทธิต่อหน่วย	7.0597
จำนวนหน่วยลงทุนที่จำหน่ายได้แล้วทั้งหมด ณ วันสิ้นงวด (หน่วย)	4,305,030.6746

กองทุนเปิดกรุงศรี ไรนามะเทรนต์เพื่อการออม
งบกำไรขาดทุนเบ็ดเสร็จ
สำหรับงวดบัญชีสิ้นสุดวันที่ 29 กุมภาพันธ์ 2567

	Unaudited (บาท)
รายได้จากการลงทุน	
รายได้ดอกเบี้ย	510.44
รวมรายได้	510.44
ค่าใช้จ่าย	
ค่าธรรมเนียมผู้ดูแลผลประโยชน์	2,437.65
ค่าธรรมเนียมนายทะเบียน	18,282.01
ค่าธรรมเนียมวิชาชีพ	23,476.61
รวมค่าใช้จ่าย	44,196.27
รายได้จากการลงทุนสุทธิ	(43,685.83)
รายการกำไร (ขาดทุน) สุทธิจากเงินลงทุน	
รายการกำไร(ขาดทุน)สุทธิที่ยังไม่เกิดขึ้นจากเงินลงทุน	(3,763,425.66)
รวมรายการกำไร(ขาดทุน)สุทธิจากเงินลงทุนที่เกิดขึ้นและยังไม่เกิดขึ้น	(3,763,425.66)
การเพิ่มขึ้นในสินทรัพย์สุทธิจากการดำเนินงานก่อนภาษีเงินได้	(3,807,111.49)
หัก ภาษีเงินได้	(76.57)
การเพิ่มขึ้นในสินทรัพย์สุทธิจากการดำเนินงานหลังหักภาษีเงินได้	(3,807,188.06)

กองทุนเปิดกรุงศรี ไร่นาเมกะเทรนส์เพื่อการออม

งบประกอบรายละเอียดเงินลงทุน

ณ 29 กุมภาพันธ์ 2567

การแสดงรายละเอียดเงินลงทุนใช้การจัดกลุ่มตามประเภทของเงินลงทุนและประเภทของอุตสาหกรรม

ประเภทเงินลงทุน/ผู้ออกตราสาร/ผู้ออกหลักทรัพย์	หมายเลขตราสาร	อัตรา ดอกเบี้ย (%)	วันครบอายุ	เงินต้น (บาท) / จำนวนหุ้น	มูลค่ายุติธรรม (บาท)	Unaudited ร้อยละของ มูลค่าเงิน ลงทุน
หลักทรัพย์ในประเทศ						
หน่วยลงทุน						100.00
กองทุนเปิดกรุงศรี ไร่นาเมกะเทรนส์-ผู้ลงทุนสถาบัน	KFCMEGA-I			6,837,171.12	29,258,306.39	100.00
					29,258,306.39	100.00

กองทุนเปิดกรุงศรีไชน่าเมกะเทรนด์เพื่อการออม

รายละเอียดการลงทุน ณ 29 กุมภาพันธ์ 2567

	มูลค่าตามราคาตลาด	% NAV
หลักทรัพย์หรือทรัพย์สินในประเทศ	30,426,021.07	100.11
หน่วยลงทุน		
ไม่จดทะเบียนในตลาดหลักทรัพย์		
กองทุนรวม	29,258,306.39	96.27
เงินฝากธนาคาร		
S&P		
Rate A-	1,167,714.68	3.84
อื่นๆ	(33,572.71)	(0.11)
ลูกหนี้	5,000.00	0.02
เจ้าหนี้	(10,993.69)	(0.04)
ค่าใช้จ่ายค้างจ่าย	(27,579.02)	(0.09)
มูลค่าทรัพย์สินสุทธิ	30,392,448.36	100.00

คำอธิบายการจัดอันดับตราสารของสถาบันจัดอันดับความน่าเชื่อถือ

• ตราสารหนี้ระยะกลางและระยะยาว

Moody's	S&P	TRIS	Fitch	คำอธิบาย	
Aaa	AAA	AAA	AAA	ความน่าเชื่อถือสูงสุด และมีความเสี่ยงต่ำที่สุด	ระดับการลงทุน (investment grade)
Aa1	AA+	AA+	AA+	ความน่าเชื่อถือสูงมาก และมีความเสี่ยงต่ำมาก	
Aa2	AA	AA	AA		
Aa3	AA-	AA-	AA-		
A1	A+	A+	A+	ความน่าเชื่อถือสูง และมีความเสี่ยงต่ำ	
A2	A	A	A		
A3	A-	A-	A-		
Baa1	BBB+	BBB+	BBB+	ความน่าเชื่อถืออยู่ในเกณฑ์พอใช้	
Baa2	BBB	BBB	BBB		
Baa3	BBB-	BBB-	BBB-		
Ba1	BB+	BB+	BB+	ความน่าเชื่อถือต่ำกว่าระดับปานกลาง	ระดับเก็งกำไร (speculative grade)
Ba2	BB	BB	BB		
Ba3	BB-	BB-	BB-		
B1	B+	B+	B+	ความน่าเชื่อถืออยู่ในเกณฑ์ต่ำมาก	
B2	B	B	B		
B3	B-	B-	B-		
Caa1	CCC+	C+	CCC	มีความเสี่ยงในการผิดนัดชำระหนี้สูงที่สุด	
Caa2	CCC				
Caa3	CCC-				
Ca	CC	C	CC		
	C	C-	C		
C	SD	RD	RD	อยู่ในสภาวะผิดนัดชำระหนี้ โดยผู้ออกตราสารหนี้ไม่สามารถชำระดอกเบี้ยและคืนเงินต้นได้ตามกำหนด	
	D	D	D		

• ตราสารหนี้ระยะสั้น

Moody's	S&P	TRIS	Fitch	คำอธิบาย
P-1	A-1	T1	F1	ผู้ออกตราสารหนี้มีสถานะทั้งทางด้านการตลาดและการเงินที่แข็งแกร่งในระดับดีมาก มีสภาพคล่องที่ดีมาก และนักลงทุนจะได้รับความคุ้มครองจากการผิดนัดชำระหนี้ที่ต่ำกว่าอันดับเครดิตในระดับอื่น
P-2	A-2	T2	F2	ผู้ออกตราสารหนี้มีสถานะทั้งทางด้านการตลาดและการเงินที่แข็งแกร่งในระดับดี และมีความสามารถในการชำระหนี้ระยะสั้นในระดับที่น่าพอใจ
P-3	A-3	T3	F3	ผู้ออกตราสารหนี้มีความสามารถในการชำระหนี้ระยะสั้นในระดับที่ยอมรับได้
	B	T4	B	มีความสามารถในการชำระหนี้ระยะสั้นที่ค่อนข้างอ่อนแอ ผู้ออกแสดงถึงความไม่แน่นอนอย่างสูงของความสามารถในการชำระหนี้ได้ตรงตามกำหนดเวลาที่ระบุไว้
	C		C	
	D	D	D	เป็นระดับที่อยู่ในสภาวะผิดนัดชำระหนี้ โดยผู้ออกตราสารหนี้ไม่สามารถชำระดอกเบี้ยและคืนเงินต้นได้ตามกำหนด

หมายเหตุ

- (1) เครื่องหมายบวก (+) หรือ ลบ (-) หรือเลข 1 ถึง 3 ต่อท้ายนั้น เพื่อจำแนกความแตกต่างของคุณภาพของอันดับเครดิตภายในระดับเดียวกัน
- (2) คำเสริมท้าย (tha) จะระบุไว้ต่อจากอันดับเครดิตเพื่อบอกถึงอันดับเครดิตภายในประเทศสำหรับประเทศไทย

ค่าใช้จ่ายที่เรียกเก็บจากกองทุนรวม (Fund's Direct Expenses)

กองทุนเปิดกรุงศรีชีนาเมกะเทรนด์เพื่อการออม

ตั้งแต่วันที่ 1 กันยายน 2566 ถึงวันที่ 29 กุมภาพันธ์ 2567

ค่าใช้จ่ายที่เรียกเก็บจากกองทุนรวม (Fund's Direct Expenses)	จำนวนเงิน (หน่วย:พันบาท)	ร้อยละของมูลค่า ทรัพย์สิน* (ต่อปี) 1/
ค่าธรรมเนียมการจัดการ (Management Fee)	-	-
ค่าธรรมเนียมผู้ดูแลผลประโยชน์ (Trustee Fee)	2.44	0.0214
ค่าธรรมเนียมนายทะเบียน (Registrar Fee)	18.28	0.1605
ค่าที่ปรึกษาการลงทุน (Advisory Fee)	-	-
ค่าธรรมเนียมสอบบัญชี (Auditing Fee)	23.48	0.2060
ค่าใช้จ่ายอื่น ๆ (Others)	-	-
รวมค่าใช้จ่ายทั้งหมด 2/	44.20	0.3879

หมายเหตุ

1/ ค่าธรรมเนียมและค่าใช้จ่ายที่เรียกเก็บจากกองทุนรวมข้างต้น เป็นอัตราที่รวมภาษีมูลค่าเพิ่มหรือภาษีธุรกิจเฉพาะหรือภาษีอื่นใดแล้ว

2/ ไม่รวมค่านายหน้าซื้อขายหลักทรัพย์ และค่าธรรมเนียมต่าง ๆ ที่เกิดขึ้นจากการซื้อขายหลักทรัพย์

* มูลค่าทรัพย์สิน ในที่นี้ หมายถึง มูลค่าทรัพย์สินทั้งหมด หักด้วย มูลค่าหนี้สินทั้งหมด

เว้นแต่ค่าธรรมเนียมการจัดการ ค่าธรรมเนียมผู้ดูแลผลประโยชน์ ค่าธรรมเนียมนายทะเบียนหน่วยลงทุน และค่าใช้จ่ายที่เกี่ยวข้องกับการปฏิบัติการกองทุน ณ วันที่คำนวณ

ผลการดำเนินงานของกองทุนเปิดกรุงศรีไชน่าเมกะเทรนด์เพื่อการออม

ผลการดำเนินงาน สิ้นสุด ณ วันที่ 29 กุมภาพันธ์ 2567	% ตามช่วงเวลา			% ต่อปี				นับจากวันเริ่ม โครงการ (14 กันยายน 2565)
	Year to Date	ย้อนหลัง 3 เดือน	ย้อนหลัง 6 เดือน	ย้อนหลัง 1 ปี	ย้อนหลัง 3 ปี	ย้อนหลัง 5 ปี	ย้อนหลัง 10 ปี	
KFCMEGASSF	-6.18%	-8.64%	-16.23%	-22.94%	N/A	N/A	N/A	-21.21%
ดัชนีชี้วัด (Benchmark)*	+2.34%	-3.90%	-6.44%	-12.32%	N/A	N/A	N/A	-10.12%
ความผันผวนของผลการดำเนินงาน	+30.63%	+28.37%	+25.72%	+27.42%	N/A	N/A	N/A	+29.49%
ความผันผวนของดัชนีชี้วัด	+24.30%	+23.21%	+21.46%	+21.41%	N/A	N/A	N/A	+24.27%

หมายเหตุ : * ดัชนีชี้วัด (Benchmark) คือ

Morningstar China NR (USD) Index สัดส่วน 100.00% ในสกุลเงินเหรียญสหรัฐฯ ปรับด้วยอัตราแลกเปลี่ยนเพื่อเทียบเท่ากับค่าสกุลเงินบาท ณ วันที่คำนวณผลตอบแทน

** ผลตอบแทนที่มีอายุเกินหนึ่งปีจะแสดงเป็นผลตอบแทนต่อปี

เอกสารการวัดผลการดำเนินงานของกองทุนรวมฉบับนี้ ได้จัดทำตามมาตรฐานการวัดผลดำเนินงานของ
กองทุนรวมของสมาคมบริษัทจัดการลงทุน

ข้อมูลอื่นๆ ที่ผู้ถือหน่วยลงทุนควรทราบ

(1) รายงานบุคคลที่เกี่ยวข้องที่มีการทำธุรกรรมในรอบเวลาที่ผ่านมา (วันที่ 1 กันยายน 2566 ถึงวันที่ 29 กุมภาพันธ์ 2567)

ชื่อกองทุน	รายชื่อบุคคลที่เกี่ยวข้อง
กองทุนเปิดกรุงศรี ไร่นาเมกะเทรนส์เพื่อการออม	บริษัทหลักทรัพย์จัดการกองทุน กรุงศรี จำกัด

หมายเหตุ: ผู้ลงทุนสามารถตรวจสอบการทำธุรกรรมกับบุคคลที่เกี่ยวข้องกับกองทุนรวมได้ที่บริษัทจัดการโดยตรง หรือที่ web site ของ บริษัทหลักทรัพย์จัดการกองทุน กรุงศรี จำกัด (<http://www.krungsriasset.com>) และสำนักงานคณะกรรมการ ก.ล.ด. (<http://www.sec.or.th>)

(2) รายชื่อผู้จัดการกองทุน ณ วันที่ 29 กุมภาพันธ์ 2567

1. นายทลิต โสภคพิภย์พัฒนา
2. นายสาธิต บัวชู
3. นางสาวสาวิณี สุขศรีวงศ์
4. นายปิติ ประดิพัทธ์พงษ์
5. นายกวิฬ เจริญเสาวภาคย์
6. นายเอกชัย บุญยะพงศ์ไชย
7. นายจตุรันต์ สอนไฉ
8. นายชูศักดิ์ อวยพรชัยสกุล
9. นายพงศ์ศักดิ์ อนุรัตน์
10. นางสาววรรดา ตันติสุนทร
11. นายวัชรินทร์ คิ้วสังข์

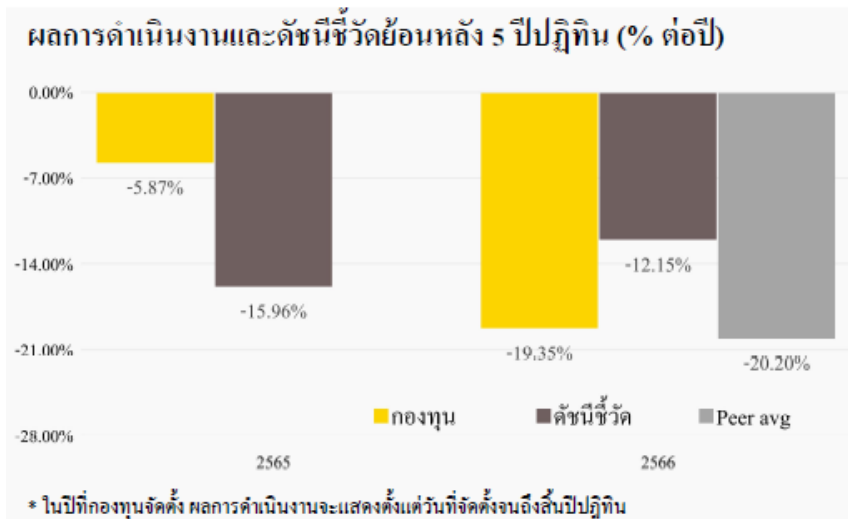
(3) การเปิดเผยข้อมูลการถือหน่วยลงทุนเกิน 1 ใน 3 ณ วันที่ 29 กุมภาพันธ์ 2567

ไม่มีการถือหน่วยลงทุนเกิน 1 ใน 3 ของบุคคลใดบุคคลหนึ่ง

ผู้ถือหน่วยลงทุนสามารถตรวจสอบข้อมูลสัดส่วนการถือหน่วยลงทุน โดยตรงได้ที่ www.krungsriasset.com

(4) อัตราส่วนหมุนเวียนการลงทุนของกองทุน (portfolio turnover ratio) ในรอบระยะเวลาที่ผ่านมา เท่ากับ 0%

(5) ผลการดำเนินงานและข้อมูลการลงทุนของกองทุน KFCMEGA-I (ข้อมูล ณ วันที่ 29/02/2024)



ผลการดำเนินงานย้อนหลังแบบปักหมุด (% ต่อปี)

	YTD	3 เดือน	6 เดือน	1 ปี *
กองทุน	-6.67	-8.96	-16.70	-23.62
ดัชนีชี้วัด	2.34	-3.90	-6.44	-12.32
ค่าเฉลี่ยในกลุ่มเดียวกัน	-1.91	-5.42	-12.23	-22.12
ความผันผวนกองทุน	31.99	29.80	26.68	28.37
ความผันผวนดัชนีชี้วัด	24.30	23.21	21.46	21.41
	3 ปี *	5 ปี *	10 ปี *	ตั้งแต่จัดตั้ง **
กองทุน	N/A	N/A	N/A	-21.02
ดัชนีชี้วัด	N/A	N/A	N/A	-10.12
ค่าเฉลี่ยในกลุ่มเดียวกัน	N/A	N/A	N/A	N/A
ความผันผวนกองทุน	N/A	N/A	N/A	31.89
ความผันผวนดัชนีชี้วัด	N/A	N/A	N/A	24.27

* ผลตอบแทนที่มีอายุเกินหนึ่งปีจะแสดงเป็นผลตอบแทนต่อปี

** ผลการดำเนินงานเริ่มคำนวณตั้งแต่วันที่ 14 กันยายน 2565

ค่าเฉลี่ยในกลุ่มเดียวกันตามกลุ่ม Greater China Equity

สัดส่วนประเภททรัพย์สินที่ลงทุน (% NAV)

Global X MSCI China Consumer Discretionary ETF	48.20
Invesco China Technology ETF	21.88
KraneShares MSCI China Clean Technology Index ETF	20.06
KraneShares MSCI All China Health Care Index ETF	7.86
เงินฝาก หรือตราสารหนี้ที่สถาบันการเงินเป็นผู้ออก	3.09
ทรัพย์สินอื่น	1.26
หนี้สินอื่น	-2.35

การจัดสรรการลงทุนในต่างประเทศ (% NAV)

China	100.00
-------	--------

ข้อมูลกองทุนหลัก ณ 31 มกราคม 2567