



krungsri

Asset  
Management

Make Life  
Simple

A member of  MUFJ  
a global financial group

# รายงานประจำปี 2567

รอบระยะเวลาตั้งแต่วันที่ 1 พฤษภาคม 2566 – 30 เมษายน 2567

กองทุนรวม

KFDIVERSE

กองทุนเปิดกรุงศรีไดเวอร์ซิไฟด์อินคัม

Krungsri Diversified Income Fund

กองทุนนี้มีการแบ่งชนิดหน่วยลงทุนเป็น 2 ชนิด ได้แก่

1. หน่วยลงทุนชนิดสะสมมูลค่า :

กองทุนเปิดกรุงศรีไดเวอร์ซิไฟด์อินคัม-สะสมมูลค่า (KFDIVERS-A)

2. หน่วยลงทุนชนิดรับซื้อคืนหน่วยลงทุนอัตโนมัติ:

กองทุนเปิดกรุงศรีไดเวอร์ซิไฟด์อินคัม-รับซื้อคืนอัตโนมัติ (KFDIVERS-R)

**Krungsri Asset Management Co., Ltd.**

1<sup>st</sup>-2<sup>nd</sup> Zone A, 12<sup>th</sup>, 18<sup>th</sup> Zone B Floor,  
Ploenchit Tower, 898 Ploenchit Road,  
Bangkok 10330 Thailand  
T +66 (0) 2657 5757 F +66 (0) 2657 5777  
www.krungsriasset.com

**บริษัทหลักทรัพย์จัดการกองทุน กรุงศรี จำกัด**

ชั้น 1-2 โซนเอ ชั้น 12 ชั้น 18 โซนบี  
อาคารเพลินจิตทาวเวอร์ 898 ถนนเพลินจิต แขวงลุมพินี  
เขตปทุมวัน กรุงเทพฯ 10330  
โทรศัพท์ +66 (0) 2657 5757 โทรสาร +66 (0) 2657 5777  
www.krungsriasset.com

บริษัทหลักทรัพย์จัดการกองทุน กรุงศรี จำกัด

## รายงานประจำปี 2567

### กองทุนเปิดกรุงศรีไดเวอร์ซิไฟด์อินแคม

- สารบัญผู้จัดการ 3
- รายงานผู้ดูแลผลประโยชน์ 4
- รายงานของผู้สอบบัญชีและงบการเงิน 6
- รายละเอียดเงินลงทุน การกู้ยืมเงิน และการก่อภาระผูกพันของกองทุนรวม 23
- ค่าใช้จ่ายที่เรียกเก็บจากกองทุนรวม 26
- ผลการดำเนินงาน 27
- รายงานสรุปเกี่ยวกับการใช้สิทธิออกเสียงในที่ประชุมผู้ถือหุ้น 29
- ข้อมูลอื่นๆ ที่ผู้ถือหน่วยลงทุนควรทราบ 30
  - รายงานบุคคลที่เกี่ยวข้องที่มีการทำธุรกรรมในรอบเวลาที่ผ่านมา
  - รายชื่อผู้จัดการกองทุน
  - การเปิดเผยข้อมูลการถือหน่วยลงทุนเกิน 1 ใน 3
  - อัตราส่วนหมุนเวียนการลงทุนของกองทุน
  - ข้อมูลการลงทุน และผลการดำเนินงานของกองทุนหลัก

## สารบริษัทจัดการ

เรียน ผู้ถือหุ้นหน่วยลงทุน

บริษัทหลักทรัพย์จัดการกองทุน กรุงศรี จำกัด (บริษัทฯ) ขอนำเสนอรายงานประจำปี ของกองทุนเปิดกรุงศรีไดเวอร์ซิไฟด์อินแคม (KFDIVERSE) ตั้งแต่วันที่ 1 พฤษภาคม 2566 ถึงวันที่ 30 เมษายน 2567 มายังผู้ถือหุ้นหน่วยลงทุน โดยมีรายละเอียดดังนี้

### ผลการดำเนินงาน

กองทุนเปิดกรุงศรีไดเวอร์ซิไฟด์อินแคม มีมูลค่าทรัพย์สินสุทธิ ณ วันที่ 30 เมษายน 2567 ซึ่งแบ่งตามชนิดหน่วยลงทุน ดังนี้

- KFDIVERS-A จำนวน 315.24 ล้านบาท คิดเป็นมูลค่าทรัพย์สินสุทธิต่อหน่วยลงทุน 9.0284 บาท

- KFDIVERS-R จำนวน 5.98 ล้านบาท คิดเป็นมูลค่าทรัพย์สินสุทธิต่อหน่วยลงทุน 9.0284 บาท

และมีผลการดำเนินงานย้อนหลัง 12 เดือน โดยแบ่งตามชนิดหน่วยลงทุน ได้แก่

- KFDIVERS-A เพิ่มขึ้นร้อยละ 1.66 น้อยกว่าเกณฑ์มาตรฐานการวัดผลการดำเนินงาน ที่เพิ่มขึ้นร้อยละ 6.08

- KFDIVERS-R เพิ่มขึ้นร้อยละ 1.66 น้อยกว่าเกณฑ์มาตรฐานการวัดผลการดำเนินงาน ที่เพิ่มขึ้นร้อยละ 6.08

### ภาวะการลงทุนในช่วงที่ผ่านมา

ในรอบปีบัญชีที่ผ่านมา ธนาคารกลางสหรัฐฯ (Fed) ปรับขึ้นอัตราดอกเบี้ยสองครั้ง ครั้งละ 0.25% ใน เดือนพฤษภาคม และ กรกฎาคม ปี 2566 สู่ระดับ 5.25% - 5.50% และคงอัตราดอกเบี้ยนโยบายที่ระดับนี้จนถึงปัจจุบัน จากอัตราว่างงานในสหรัฐฯ ที่ลดลง และอัตราเงินเฟ้อที่ยังอยู่ในระดับเกินเป้าหมายระยะยาว ภาวะสงครามระหว่างยูเครนกับรัสเซีย และสงครามระหว่างกลุ่มฮามาสกับ อิสราเอล ทำให้ราคาพลังงานเพิ่มสูงขึ้น ทำให้กิจการต่างๆ มีต้นทุนในการดำเนินการเพิ่มขึ้น และผลตอบแทนของตราสารหนี้ในตลาดปรับตัวสูงขึ้นส่งผลเสียแก่กองทุนหลัก ความคาดหวังเชิงบวกเกี่ยวกับความสามารถของ AI และ อัตราเงินเฟ้อที่ยังคงอยู่เหนือ 2% ยังคงทำให้มีแรงขายบนตราสารหนี้คุณภาพความต้องการสินทรัพย์เสี่ยงที่เพิ่มขึ้น และ ความคาดหวังว่า Fed จะลดอัตราดอกเบี้ยอีกครั้งลดน้อยลง ส่งผลเสียต่อราคาตราสารหนี้ในช่วงต้นปีที่ผ่านมาที่คาดว่า Fed จะปรับลดอัตราดอกเบี้ยลงหลายครั้งในปีนี้ ตราสารหนี้ที่ส่งผลดีแก่กองทุนหลักในช่วงที่ผ่านมาได้แก่ Non-Agency MBS และ European Collateralized Loan Obligations (CLOs) ส่วนการตัดสินใจที่ส่งผลเสียได้แก่การลงทุนบนตราสารหนี้กลุ่ม Supra-National น้อยกว่าตลาด

ข้อมูลล่าสุด กองทุนหลักถือครองตราสารหนี้ที่เกี่ยวข้องกับภาครัฐ 30% ตราสารหนี้ High Yield 28% ตราสารหนี้ระดับลงทุนได้ 27% ตราสารหนี้ที่เกิดจากกระบวนการแปลงสินทรัพย์ให้เป็นหลักทรัพย์ 19% ตลาดเกิดใหม่ 20% โดยมีการลงทุนส่วนใหญ่บนหมวดธนาคาร และการเงินประมาณ 10%

### แนวโน้มการลงทุน

ในช่วงปีที่ผ่านมากองทุนหลักค่อนข้างลดอายุเฉลี่ยตราสารหนี้ลงแต่มีแนวโน้มปรับเพิ่มขึ้นในระยะต่อไป โดยเฉพาะตราสารหนี้ในสหรัฐฯ ในขณะที่ลดน้ำหนักตราสารหนี้ในยุโรปลง ขณะที่คงสถานะซอร์ตตราสารหนี้ในญี่ปุ่น โดยได้เพิ่มความเสี่ยงด้านเครดิตขึ้นเล็กน้อย โดยเฉพาะตราสารหนี้ High Yield ที่ไม่อยู่ในตลาดเกิดใหม่ สำหรับตราสารหนี้เอกชนที่มีความน่าเชื่อถือระดับลงทุนได้ กองทุนมีแนวโน้มเพิ่มน้ำหนักให้ใกล้เคียงตลาดมากขึ้น โดยมีมุมมองเชิงบวกบนอุตสาหกรรมการป้องกันประเทศด้านอากาศยาน ธุรกิจโทรคมนาคม และภาคสาธารณสุขโลก

บริษัทฯ ใคร่ขอขอบพระคุณท่านผู้ถือหุ้นหน่วยลงทุนที่ได้มอบความไว้วางใจให้บริษัทฯ เป็นผู้บริหารเงินลงทุนของท่าน ทั้งนี้ บริษัทฯ จะพิจารณาดำเนินนโยบายการลงทุนที่เหมาะสมกับสถานการณ์ด้วยความระมัดระวัง และคำนึงถึงผลประโยชน์สูงสุดของผู้ถือหุ้นหน่วยลงทุน เป็นสำคัญ

บริษัทหลักทรัพย์จัดการกองทุน กรุงศรี จำกัด



รายงานความเห็นของผู้ดูแลผลประโยชน์

เสนอ ผู้ถือหุ้นหน่วยลงทุนกองทุนเปิดกรุงศรีไดเวอร์ซิไฟด์อินคัม

ตามที่ธนาคารไทยพาณิชย์ จำกัด (มหาชน) ในฐานะผู้ดูแลผลประโยชน์กองทุนเปิดกรุงศรีไดเวอร์ซิไฟด์อินคัม ซึ่งมีบริษัทหลักทรัพย์จัดการกองทุน กรุงศรี จำกัด เป็นผู้จัดการกองทุน ได้ปฏิบัติหน้าที่ดูแลผลประโยชน์ของกองทุนดังกล่าว สำหรับระยะเวลาตั้งแต่วันที่ 1 พฤษภาคม 2566 ถึงวันที่ 25 กันยายน 2566 แล้วนั้น

ธนาคารฯ เห็นว่าบริษัทหลักทรัพย์จัดการกองทุน กรุงศรี จำกัด ได้ปฏิบัติหน้าที่ในการจัดการกองทุนเปิดกรุงศรีไดเวอร์ซิไฟด์อินคัม โดยถูกต้องตามที่ควรตามวัตถุประสงค์ที่ได้กำหนดไว้ในโครงการจัดการที่ได้รับอนุมัติจากสำนักงานคณะกรรมการกำกับหลักทรัพย์และตลาดหลักทรัพย์ และภายใต้พระราชบัญญัติหลักทรัพย์และตลาดหลักทรัพย์ พ.ศ. 2535

ขอแสดงความนับถือ

ธนาคารไทยพาณิชย์ จำกัด (มหาชน)

(นางสาวกรรณจิต อำนุญธรรม)

ผู้จัดการบริการผู้ดูแลผลประโยชน์และบริการบัญชีกองทุน



## ความเห็นของผู้ดูแลผลประโยชน์

วันที่ 20 พฤษภาคม 2567

เรียน ผู้ถือหุ้นหน่วยลงทุนกองทุนเปิดกรุงศรีไดเวอร์ซิไฟด์อินคัม

ธนาคารกรุงเทพ จำกัด (มหาชน) ในฐานะผู้ดูแลผลประโยชน์ ได้ดูแลการจัดการกองทุนเปิดกรุงศรีไดเวอร์ซิไฟด์อินคัม ซึ่งจัดการโดยบริษัทหลักทรัพย์จัดการกองทุน กรุงศรี จำกัด สำหรับระยะเวลาตั้งแต่วันที่ 26 กันยายน 2566 ถึงวันที่ 30 เมษายน 2567 แล้ว

ธนาคารฯ เห็นว่าบริษัทหลักทรัพย์จัดการกองทุน กรุงศรี จำกัด ได้ปฏิบัติหน้าที่ในการจัดการกองทุนเปิดกรุงศรีไดเวอร์ซิไฟด์อินคัม เหมาะสมตามสมควรแห่งวัตถุประสงค์ที่ได้กำหนดไว้ในโครงการและภายใต้พระราชบัญญัติหลักทรัพย์และตลาดหลักทรัพย์ พ.ศ. 2535

(นาถฤดี สีโทขวลิต)

ธนาคารกรุงเทพ จำกัด (มหาชน)

ในฐานะผู้ดูแลผลประโยชน์

กองทุนเปิดกรุงศรีไดเวอร์ซิไฟด์อินคัม  
งบการเงินและรายงานของผู้สอบบัญชีรับอนุญาต  
สำหรับปีสิ้นสุดวันที่ 30 เมษายน 2567

## รายงานของผู้สอบบัญชีรับอนุญาต

เสนอ ผู้ถือหุ้นหน่วยลงทุนของกองทุนเปิดกรุงศรีไดเวอร์ซิไฟด์อินแคม

### ความเห็น

ข้าพเจ้าได้ตรวจสอบงบการเงินของกองทุนเปิดกรุงศรีไดเวอร์ซิไฟด์อินแคม (“กองทุน”) ซึ่งประกอบด้วยงบแสดงฐานะการเงินและงบประกอบรายละเอียดเงินลงทุน ณ วันที่ 30 เมษายน 2567 และงบกำไรขาดทุนเบ็ดเสร็จ และงบแสดงการเปลี่ยนแปลงสินทรัพย์สุทธิสำหรับปีสิ้นสุดวันเดียวกัน และหมายเหตุประกอบงบการเงินรวมถึงสรุปนโยบายการบัญชีที่สำคัญ

ข้าพเจ้าเห็นว่า งบการเงินข้างต้นนี้แสดงฐานะการเงินของกองทุนเปิดกรุงศรีไดเวอร์ซิไฟด์อินแคม ณ วันที่ 30 เมษายน 2567 และผลการดำเนินงาน และการเปลี่ยนแปลงสินทรัพย์สุทธิสำหรับปีสิ้นสุดวันเดียวกัน โดยถูกต้องตามที่ควรในสาระสำคัญตามแนวปฏิบัติทางบัญชีสำหรับกองทุนรวมและกองทุนสำรองเลี้ยงชีพ ที่สมาคมบริษัทจัดการลงทุนกำหนดโดยได้รับความเห็นชอบจากสำนักงานคณะกรรมการกำกับหลักทรัพย์และตลาดหลักทรัพย์

### เกณฑ์ในการแสดงความเห็น

ข้าพเจ้าได้ปฏิบัติตามตรวจสอบตามมาตรฐานการสอบบัญชี ความรับผิดชอบของข้าพเจ้าได้กล่าวไว้ในวรรคความรับผิดชอบของผู้สอบบัญชีต่อการตรวจสอบงบการเงินในรายงานของข้าพเจ้า ข้าพเจ้ามีความเป็นอิสระจากกองทุนตามประมวลจรรยาบรรณของผู้ประกอบวิชาชีพบัญชี รวมถึง มาตรฐานเรื่องความเป็นอิสระ ที่กำหนดโดยสภาวิชาชีพบัญชี (ประมวลจรรยาบรรณของผู้ประกอบวิชาชีพบัญชี) ในส่วนที่เกี่ยวข้องกับการตรวจสอบงบการเงิน และข้าพเจ้าได้ปฏิบัติตามความรับผิดชอบด้านจรรยาบรรณอื่น ๆ ตามประมวลจรรยาบรรณของผู้ประกอบวิชาชีพบัญชี ข้าพเจ้าเชื่อว่าหลักฐานการสอบบัญชีที่ข้าพเจ้าได้รับเพียงพอและเหมาะสมเพื่อใช้เป็นเกณฑ์ในการแสดงความเห็นของข้าพเจ้า

### ข้อมูลอื่น

ผู้บริหารเป็นผู้รับผิดชอบต่อข้อมูลอื่น ข้อมูลอื่นประกอบด้วย ข้อมูลซึ่งรวมอยู่ในรายงานประจำปี แต่ไม่รวมถึงงบการเงินและรายงานของผู้สอบบัญชีที่อยู่ในรายงานประจำปีนั้น ข้าพเจ้าคาดว่าข้าพเจ้าจะได้รับรายงานประจำปีภายหลังวันที่ในรายงานของผู้สอบบัญชี

ความเห็นของข้าพเจ้าต่องบการเงิน ไม่ครอบคลุมถึงข้อมูลอื่น และข้าพเจ้าไม่ได้ให้ความเชื่อมั่นต่อข้อมูลอื่น

ความรับผิดชอบของข้าพเจ้าที่เกี่ยวเนื่องกับการตรวจสอบงบการเงินคือ การอ่านและพิจารณาว่าข้อมูลอื่นมีความขัดแย้งที่มีสาระสำคัญกับงบการเงินหรือกับความรู้ที่ได้รับจากการตรวจสอบของข้าพเจ้า หรือปรากฏว่าข้อมูลอื่นมีการแสดงข้อมูลที่ขัดต่อข้อเท็จจริงอันเป็นสาระสำคัญหรือไม่

เมื่อข้าพเจ้าได้อ่านรายงานประจำปี หากข้าพเจ้าสรุปได้ว่ามีการแสดงข้อมูลที่ขัดต่อข้อเท็จจริงอันเป็นสาระสำคัญ ข้าพเจ้าต้องสื่อสารเรื่องดังกล่าวกับผู้บริหารเพื่อให้ผู้บริหารดำเนินการแก้ไขข้อมูลที่แสดงขัดต่อข้อเท็จจริง

### **ความรับผิดชอบของผู้บริหารต่องบการเงิน**

ผู้บริหารมีหน้าที่รับผิดชอบในการจัดทำและนำเสนองบการเงินเหล่านี้ โดยถูกต้องตามที่ควรตามแนวปฏิบัติทางบัญชีสำหรับกองทุนรวมและกองทุนสำรองเลี้ยงชีพ ที่สมาคมบริษัทจัดการลงทุนกำหนด โดยได้รับความเห็นชอบจากสำนักงานคณะกรรมการกำกับหลักทรัพย์และตลาดหลักทรัพย์ และรับผิดชอบเกี่ยวกับการควบคุมภายในที่ผู้บริหารพิจารณาว่าจำเป็น เพื่อให้สามารถจัดทำงบการเงินที่ปราศจากการแสดงข้อมูลที่ขัดต่อข้อเท็จจริงอันเป็นสาระสำคัญไม่ว่าจะเกิดจากการทุจริตหรือข้อผิดพลาด

ในการจัดทำงบการเงิน ผู้บริหารรับผิดชอบในการประเมินความสามารถของกองทุนในการดำเนินงานต่อเนื่อง การเปิดเผยเรื่องที่เกี่ยวข้องกับการดำเนินงานต่อเนื่อง (ตามความเหมาะสม) และการใช้เกณฑ์การบัญชีสำหรับการดำเนินงานต่อเนื่องเว้นแต่ผู้บริหารมีความตั้งใจที่จะเลิกกองทุนหรือหยุดดำเนินงานหรือไม่สามารถดำเนินงานต่อเนื่องต่อไปได้

### **ความรับผิดชอบของผู้สอบบัญชีต่อการตรวจสอบงบการเงิน**

การตรวจสอบของข้าพเจ้ามีวัตถุประสงค์เพื่อให้ได้ความเชื่อมั่นอย่างสมเหตุสมผลว่างบการเงินโดยรวมปราศจากการแสดงข้อมูลที่ขัดต่อข้อเท็จจริงอันเป็นสาระสำคัญหรือไม่ ไม่ว่าจะเกิดจากการทุจริตหรือข้อผิดพลาด และเสนอรายงานของผู้สอบบัญชีซึ่งรวมความเห็นของข้าพเจ้าอยู่ด้วย ความเชื่อมั่นอย่างสมเหตุสมผลคือความเชื่อมั่นในระดับสูงแต่ไม่ได้เป็นการรับประกันว่าการปฏิบัติงานตรวจสอบตามมาตรฐานการสอบบัญชีจะสามารถตรวจพบข้อมูลที่ขัดต่อข้อเท็จจริงอันเป็นสาระสำคัญที่มีอยู่ได้เสมอไป ข้อมูลที่ขัดต่อข้อเท็จจริงอาจเกิดจากการทุจริตหรือข้อผิดพลาดและถือว่ามีสาระสำคัญเมื่อคาดการณ์ได้อย่างสมเหตุสมผลว่ารายการที่ขัดต่อข้อเท็จจริงแต่ละรายการหรือทุกรายการรวมกันจะมีผลต่อการตัดสินใจทางเศรษฐกิจของผู้ใช้งบการเงินจากการใช้งบการเงินเหล่านี้


ในการตรวจสอบของข้าพเจ้าตามมาตรฐานการสอบบัญชี ข้าพเจ้าได้ใช้ดุลยพินิจและการสังเกตและสงสัยของผู้ประกอบวิชาชีพตลอดการตรวจสอบ การปฏิบัติงานของข้าพเจ้ารวมถึง

- ระบุและประเมินความเสี่ยงจากการแสดงข้อมูลที่ขัดต่อข้อเท็จจริงอันเป็นสาระสำคัญในงบการเงินไม่ว่าจะเกิดจากการทุจริตหรือข้อผิดพลาด ออกแบบและปฏิบัติงานตามวิธีการตรวจสอบเพื่อตอบสนองต่อความเสี่ยงเหล่านั้น และได้หลักฐานการสอบบัญชีที่เพียงพอและเหมาะสมเพื่อเป็นเกณฑ์ในการแสดงความเห็นของข้าพเจ้า ความเสี่ยงที่ไม่พบข้อมูลที่ขัดต่อข้อเท็จจริงอันเป็นสาระสำคัญซึ่งเป็นผลมาจากการทุจริตจะสูงกว่าความเสี่ยงที่เกิดจากข้อผิดพลาดเนื่องจากการทุจริตอาจเกี่ยวกับการสมรู้ร่วมคิด การปลอมแปลงเอกสารหลักฐาน การตั้งใจละเว้นการแสดงข้อมูล การแสดงข้อมูลที่ไม่ตรงตามข้อเท็จจริงหรือการแทรกแซงการควบคุมภายใน
- ทำความเข้าใจในระบบการควบคุมภายในที่เกี่ยวข้องกับการตรวจสอบ เพื่อออกแบบวิธีการตรวจสอบที่เหมาะสมกับสถานการณ์ แต่ไม่ใช่เพื่อวัตถุประสงค์ในการแสดงความเห็นต่อความมีประสิทธิภาพของการควบคุมภายในของกองทุน
- ประเมินความเหมาะสมของนโยบายการบัญชีที่ผู้บริหารใช้และความสมเหตุสมผลของประมาณการทางบัญชีและการเปิดเผยข้อมูลที่เกี่ยวข้องซึ่งจัดทำขึ้นโดยผู้บริหาร



- สรุปเกี่ยวกับความเหมาะสมของการใช้เกณฑ์การบัญชีสำหรับการดำเนินงานต่อเนื่องของผู้บริหารและจากหลักฐานการสอบบัญชีที่ได้รับ สรุปว่ามีความไม่แน่นอนที่มีสาระสำคัญที่เกี่ยวกับเหตุการณ์หรือสถานการณ์ที่อาจเป็นเหตุให้เกิดข้อสงสัยอย่างมีนัยสำคัญต่อความสามารถของกองทุนในการดำเนินงานต่อเนื่องหรือไม่ ถ้าข้าพเจ้าได้ข้อสรุปว่ามีความไม่แน่นอนที่มีสาระสำคัญ ข้าพเจ้าต้องกล่าวไว้ในรายงานของผู้สอบบัญชีของข้าพเจ้า โดยให้ข้อสังเกตถึงการเปิดเผยข้อมูลในงบการเงินที่เกี่ยวข้อง หรือถ้าการเปิดเผยดังกล่าวไม่เพียงพอ ความเห็นของข้าพเจ้าจะเปลี่ยนแปลงไป ข้อสรุปของข้าพเจ้าขึ้นอยู่กับหลักฐานการสอบบัญชีที่ได้รับจนถึงวันที่ในรายงานของผู้สอบบัญชีของข้าพเจ้า อย่างไรก็ตาม เหตุการณ์หรือสถานการณ์ในอนาคตอาจเป็นเหตุให้กองทุนต้องหยุดการดำเนินงานต่อเนื่อง
- ประเมินการนำเสนอ โครงสร้างและเนื้อหาของงบการเงิน โดยรวม รวมถึงการเปิดเผยข้อมูลว่างบการเงินแสดงรายการและเหตุการณ์ในรูปแบบที่ทำให้มีการนำเสนอข้อมูล โดยถูกต้องตามที่ควรหรือไม่

ข้าพเจ้าได้สื่อสารกับผู้บริหารในเรื่องต่าง ๆ ที่สำคัญ ซึ่งรวมถึงขอบเขตและช่วงเวลาของการตรวจสอบตามที่ได้วางแผนไว้ ประเด็นที่มีนัยสำคัญที่พบจากการตรวจสอบรวมถึงข้อบกพร่องที่มีนัยสำคัญในระบบการควบคุมภายในหากข้าพเจ้าได้พบในระหว่างการตรวจสอบของข้าพเจ้า



(นางสาวชมภูนุช แซ่แต้)

ผู้สอบบัญชีรับอนุญาต เลขทะเบียน 8382

บริษัท พีวี ออดิท จำกัด

กรุงเทพฯ 30 พฤษภาคม 2567

กองทุนเปิดกรุงศรีไดเวอร์ซิไฟด์อินแคม

งบแสดงฐานะการเงิน

ณ วันที่ 30 เมษายน 2567

	หมายเหตุ	บาท	
		2567	2566
สินทรัพย์	8		
เงินลงทุนแสดงด้วยมูลค่ายุติธรรม	3, 4	332,645,232.71	376,965,121.99
เงินฝากธนาคาร		7,691,050.01	1,173,652.28
ลูกหนี้จากคอกเบียร์		28,477.15	17,755.09
ลูกหนี้จากสัญญาอนุพันธ์	3, 6	292,289.79	3,084,439.68
รวมสินทรัพย์		340,657,049.66	381,240,969.04
หนี้สิน	8		
เจ้าหนี้จากการรับซื้อคืนหน่วยลงทุน		2,202,196.90	44,286.50
เจ้าหนี้จากสัญญาอนุพันธ์	3, 6	16,786,650.86	261,389.49
ค่าใช้จ่ายค้างจ่าย	5	383,679.93	417,644.69
ภาษีเงินได้ค้างจ่าย		4,271.57	2,663.26
เจ้าหนี้อื่น	5	57,311.12	314.82
หนี้สินอื่น		8,508.29	10,434.90
รวมหนี้สิน		19,442,618.67	736,733.66
สินทรัพย์สุทธิ		321,214,430.99	380,504,235.38
สินทรัพย์สุทธิ:			
ทุนที่ได้รับจากผู้ถือหน่วยลงทุน		355,782,020.43	428,545,281.02
กำไร(ขาดทุน)สะสม			
บัญชีปรับสมดุล		(40,273,974.02)	(48,453,971.74)
กำไรสะสมจากการดำเนินงาน		5,706,384.58	412,926.10
สินทรัพย์สุทธิ	7	321,214,430.99	380,504,235.38

กองทุนเปิดกรุงศรีไดเวอร์ซิไฟด์อินคัม

งประกอบรายละเอียดเงินลงทุน

ณ วันที่ 30 เมษายน 2567

การแสดงรายละเอียดเงินลงทุน ใช้การจัดกลุ่มตามประเภทของเงินลงทุน

ประเภทเงินลงทุน/ผู้ออกตราสาร/ผู้ออกหลักทรัพย์	หมายเลขตราสาร	อัตรา ดอกเบี้ย (%)	วันครบอายุ	เงินต้น/ จำนวนหน่วย	มูลค่ายุติธรรม (บาท)	ร้อยละ ของมูลค่า เงินลงทุน
<b>เงินฝากออมทรัพย์</b>						
บมจ.ธ.ยูโอบี		1.15	เมื่อทวงถาม	2,141,527.66	2,141,527.66	0.64
<b>หน่วยลงทุน</b>						
PIMCO GIS Diversified Income Fund, Class Institutional - Income (USD) *	PIMDIFI			686,747.446	330,503,705.05	99.36
มูลค่าหน่วยละ 12.98 ดอลลาร์สหรัฐอเมริกา						
รวมเป็นเงิน 8,913,981.85 ดอลลาร์สหรัฐอเมริกา						
<b>รวมเงินลงทุน (ราคาทุน 385,441,707.60 บาท)</b>					<b>332,645,232.71</b>	<b>100.00</b>

\* กองทุนเปิด PIMCO GIS Diversified Income Fund, Class Institutional - Income (USD) มีนโยบายการลงทุนในตราสารหนี้ของบริษัทต่างๆ ทั่วโลก  
อย่างน้อย 2 ใน 3 ของมูลค่าทรัพย์สินของกองทุน

กองทุนเปิดกรุงศรีไดเวอร์ซิไฟด์อินแคม  
 งบประมาณรายละเอียดเงินลงทุน  
 ณ วันที่ 30 เมษายน 2566

การแสดงรายละเอียดเงินลงทุน ใช้การจัดกลุ่มตามประเภทของเงินลงทุน

ประเภทเงินลงทุน/ผู้ออกตราสาร/ผู้ออกหลักทรัพย์	หมายเลขตราสาร	อัตรา ดอกเบี้ย (%)	วันครบอายุ	เงินต้น/ จำนวนหน่วย	มูลค่ายุติธรรม (บาท)	ร้อยละ ของมูลค่า เงินลงทุน
<b>เงินฝากออมทรัพย์</b>						
บมจ.ช.ยูโอบี		0.65	เมื่อทวงถาม	10,100,495.97	10,100,495.97	2.68
<b>หน่วยลงทุน</b>						
PIMCO GIS Diversified Income Fund, Class Institutional - Income (USD) *	PIMDIFI			837,163.192	366,864,626.02	97.32
มูลค่าหน่วยละ 12.85 ดอลลาร์สหรัฐอเมริกา						
รวมเป็นเงิน 10,757,547.02 ดอลลาร์สหรัฐอเมริกา						
<b>รวมเงินลงทุน (ราคาทุน 443,708,242.43 บาท)</b>					<b>376,965,121.99</b>	<b>100.00</b>

\* กองทุนเปิด PIMCO GIS Diversified Income Fund, Class Institutional - Income (USD) มีนโยบายการลงทุนในตราสารหนี้ของบริษัทต่างๆ ทั่วโลก  
 อย่างน้อย 2 ใน 3 ของมูลค่าทรัพย์สินของกองทุน

กองทุนเปิดกรุงศรีไดเวอร์ซิไฟด์อินแคม

งบกำไรขาดทุนเบ็ดเสร็จ

สำหรับปีสิ้นสุดวันที่ 30 เมษายน 2567

	หมายเหตุ	บาท	
		2567	2566
รายได้	3		
รายได้เงินปันผล		16,739,656.04	15,949,176.19
รายได้ดอกเบี้ย		75,330.98	34,570.97
รวมรายได้		16,814,987.02	15,983,747.16
ค่าใช้จ่าย	3		
ค่าธรรมเนียมการจัดการ	5	3,320,093.15	3,826,474.96
ค่าธรรมเนียมผู้ดูแลผลประโยชน์		110,669.80	127,549.10
ค่าธรรมเนียมนายทะเบียน	5	553,348.91	637,745.66
ค่าธรรมเนียมวิชาชีพ		56,200.00	56,200.00
รวมค่าใช้จ่าย		4,040,311.86	4,647,969.72
รายได้สุทธิ		12,774,675.16	11,335,777.44
รายการกำไร(ขาดทุน)สุทธิจากเงินลงทุน	3		
รายการขาดทุนสุทธิที่เกิดขึ้นจากเงินลงทุน		(15,821,523.55)	(18,901,333.26)
รายการกำไร(ขาดทุน)สุทธิตั้งแต่ยังไม่เกิดขึ้นจากเงินลงทุน		13,946,645.55	(7,738,634.93)
รายการขาดทุนสุทธิที่เกิดขึ้นจากสัญญาอนุพันธ์		(19,524,377.70)	(22,781,059.90)
รายการกำไร(ขาดทุน)สุทธิตั้งแต่ยังไม่เกิดขึ้นจากสัญญาอนุพันธ์	6, 8	(19,317,411.26)	9,397,319.61
รายการกำไรสุทธิจากอัตราแลกเปลี่ยนเงินตราต่างประเทศ		33,246,749.92	3,833,340.27
รวมรายการขาดทุนสุทธิจากเงินลงทุนที่เกิดขึ้นและตั้งยังไม่เกิดขึ้น		(7,469,917.04)	(36,190,368.21)
การเพิ่มขึ้น(ลดลง)ในสินทรัพย์สุทธิจากการดำเนินงานก่อนภาษีเงินได้		5,304,758.12	(24,854,590.77)
หัก ภาษีเงินได้	3	(11,299.64)	(5,185.64)
การเพิ่มขึ้น(ลดลง)ในสินทรัพย์สุทธิจากการดำเนินงานหลังหักภาษีเงินได้	7	5,293,458.48	(24,859,776.41)

กองทุนเปิดกรุงศรีไดเวอร์ซิไฟด์อินคัม  
 งบแสดงการเปลี่ยนแปลงสินทรัพย์สุทธิ  
 สำหรับปีสิ้นสุดวันที่ 30 เมษายน 2567

	บาท	
	2567	2566
การเพิ่มขึ้น(ลดลง)สุทธิของสินทรัพย์สุทธิจาก		
การดำเนินงาน	5,293,458.48	(24,859,776.41)
การเพิ่มขึ้นของทุนที่ได้รับจากผู้ถือหน่วยลงทุนในระหว่างปี	24,221,507.02	10,304,873.18
การลดลงของทุนที่ได้รับจากผู้ถือหน่วยลงทุนในระหว่างปี	(88,804,769.89)	(50,049,820.45)
การลดลงของสินทรัพย์สุทธิในระหว่างปี	(59,289,804.39)	(64,604,723.68)
สินทรัพย์สุทธิ ณ วันต้นปี	380,504,235.38	445,108,959.06
สินทรัพย์สุทธิ ณ วันปลายปี	321,214,430.99	380,504,235.38

	หน่วย	
	2567	2566
การเปลี่ยนแปลงของจำนวนหน่วยลงทุน		
(มูลค่าหน่วยละ 10 บาท)		
หน่วยลงทุน ณ วันต้นปี	42,854,528.1016	47,321,954.1255
บวก : หน่วยลงทุนที่ขายในระหว่างปี	2,699,700.6551	1,154,598.0193
หัก : หน่วยลงทุนที่รับซื้อคืนในระหว่างปี	(9,976,026.7140)	(5,622,024.0432)
หน่วยลงทุน ณ วันปลายปี	35,578,202.0427	42,854,528.1016

## กองทุนเปิดกรุงศรีไควเวอร์ซีไฟต์อินแคม

### หมายเหตุประกอบงบการเงิน

สำหรับปีสิ้นสุดวันที่ 30 เมษายน 2567

#### 1. ข้อมูลทั่วไป

กองทุนเปิดกรุงศรีไควเวอร์ซีไฟต์อินแคม (“กองทุน”) จัดทะเบียนเป็นกองทุนร่วมกับสำนักงานคณะกรรมการกำกับหลักทรัพย์และตลาดหลักทรัพย์ (“ก.ล.ต.”) เมื่อวันที่ 28 พฤษภาคม 2563 มีเงินทุนจดทะเบียนจำนวน 3,000 ล้านบาท (แบ่งเป็น 300 ล้านหน่วยลงทุน มูลค่าหน่วยลงทุนละ 10 บาท) โดยมีบริษัทหลักทรัพย์จัดการกองทุน กรุงศรี จำกัด (“บริษัทจัดการ”) เป็นผู้จัดการกองทุนและนายทะเบียนหน่วยลงทุน และธนาคารกรุงเทพ จำกัด (มหาชน) เป็นผู้ดูแลผลประโยชน์ (เดิม ธนาคารไทยพาณิชย์ จำกัด (มหาชน) เป็นผู้ดูแลผลประโยชน์จนถึงวันที่ 25 กันยายน 2566)

กองทุนเป็นกองทุนรวมประเภทรับซื้อคืนหน่วยลงทุน โดยไม่กำหนดระยะเวลาสิ้นสุดของกองทุนที่มีการแบ่งชนิดของหน่วยลงทุนเป็น 2 ชนิด ได้แก่

1. หน่วยลงทุนชนิดสะสมมูลค่า เหมาะสำหรับผู้ลงทุนประเภทบุคคลธรรมดา เปิดโอกาสให้ผู้ลงทุนรับรายได้จากส่วนต่างจากการลงทุน และสะสมผลประโยชน์จากการลงทุน
2. หน่วยลงทุนชนิดรับซื้อคืนหน่วยลงทุนอัตโนมัติ เหมาะสำหรับผู้ลงทุนประเภทบุคคลธรรมดา เปิดโอกาสให้ผู้ลงทุนได้รับรายได้สม่ำเสมอจากการขายคืนหน่วยลงทุนอัตโนมัติ

กองทุนมีนโยบายที่จะลงทุนในหน่วยลงทุนของกองทุนในต่างประเทศ ชื่อ PIMCO GIS Diversified Income Fund, Class Institutional - Income (USD) ซึ่งจดทะเบียนในประเทศไอร์แลนด์ บริหารและจัดการโดย PIMCO Global Advisors (Ireland) Limited โดยเฉลี่ยในรอบปีไม่ต่ำกว่าร้อยละ 80 ของมูลค่าทรัพย์สินสุทธิของกองทุน ทั้งนี้กองทุนอาจเข้าทำสัญญาอนุพันธ์ (Derivatives) โดยมีวัตถุประสงค์เพื่อป้องกันความเสี่ยง (Hedging) จากอัตราแลกเปลี่ยนเงินตราต่างประเทศ

กองทุนมีนโยบายไม่จ่ายเงินปันผลแก่ผู้ถือหน่วยลงทุน

#### 2. เกณฑ์การจัดทำงบการเงิน

งบการเงินนี้ได้จัดทำขึ้นตามแนวปฏิบัติทางบัญชีสำหรับกองทุนรวมและกองทุนสำรองเลี้ยงชีพที่สมาคมบริษัทจัดการลงทุนกำหนด โดยได้รับความเห็นชอบจาก ก.ล.ต. (“แนวปฏิบัติทางบัญชี”) ส่วนเรื่องที่ไม่ปฏิบัติตามบัญชีไม่ได้กำหนดไว้ กองทุนปฏิบัติตามมาตรฐานการรายงานทางการเงินที่ออกโดยสภาวิชาชีพบัญชี

#### 3. นโยบายการบัญชีที่สำคัญ

##### เงินลงทุน

เงินลงทุนจะรับรู้เป็นสินทรัพย์ด้วยมูลค่ายุติธรรม ณ วันที่กองทุนมีสิทธิในเงินลงทุน

- เงินลงทุนในกองทุนรวมที่เสนอขายในต่างประเทศ แสดงด้วยมูลค่ายุติธรรม โดยใช้มูลค่าทรัพย์สินสุทธิต่อหน่วยลงทุนครั้งล่าสุด ณ วันที่วัดค่าเงินลงทุน

กำไรหรือขาดทุนสุทธิที่ยังไม่เกิดขึ้นจากการปรับมูลค่าของเงินลงทุนให้เป็นมูลค่ายุติธรรมจะรับรู้ในกำไรหรือขาดทุน  
ราคาทุนของเงินลงทุนที่จำหน่ายใช้วิธีถัวเฉลี่ยถ่วงน้ำหนัก

#### การรับรู้รายได้และค่าใช้จ่าย

รายได้เงินปันผลรับรู้เป็นรายได้นับแต่วันที่ประกาศจ่ายและมีสิทธิที่จะได้รับ

รายได้ดอกเบี้ยรับรู้เป็นรายได้ตามเกณฑ์คงค้าง โดยคำนึงถึงอัตราดอกเบี้ยที่แท้จริง

ค่าใช้จ่ายรับรู้ตามเกณฑ์คงค้าง

เมื่อมีการจำหน่ายเงินลงทุน ผลต่างระหว่างสิ่งตอบแทนสุทธิที่ได้รับกับมูลค่าตามบัญชีของเงินลงทุนจะรับรู้ในกำไร  
หรือขาดทุน

#### บัญชีที่เป็นเงินตราต่างประเทศ

บัญชีที่เป็นเงินตราต่างประเทศ แปลงค่าเป็นเงินบาทโดยใช้อัตราแลกเปลี่ยน ณ วันที่เกิดรายการ สินทรัพย์และหนี้สินที่  
เป็นเงินตราต่างประเทศ ณ วันสิ้นปีแปลงค่าเป็นเงินบาท โดยใช้อัตราแลกเปลี่ยน ณ วันนั้น และสัญญาอนุพันธ์ ณ วันที่  
เกิดรายการ แปลงค่าเป็นเงินบาทโดยใช้อัตราตามสัญญา

ณ วันสิ้นปี กำไรหรือขาดทุนที่ยังไม่เกิดขึ้นจากสัญญาอนุพันธ์ที่ยังไม่ครบกำหนด จำนวนโดยปรับสัญญาอนุพันธ์ ณ  
วันสิ้นปีจากอัตราตามสัญญา เป็นราคาตลาดของสัญญาอนุพันธ์ที่มีอายุคงเหลือเช่นเดียวกัน โดยแสดงรวมในลูกหนี้หรือ  
เจ้าหนี้จากสัญญาอนุพันธ์ในงบแสดงฐานะการเงิน

ผลต่างของอัตราแลกเปลี่ยนที่เกิดขึ้นจากการแปลงค่ารับรู้ในกำไรหรือขาดทุน

#### ภาษีเงินได้

กองทุนเสียภาษีเงินได้ตามประมวลรัษฎากรจากรายได้ตามมาตรา 40 (4) (ก) ในอัตราร้อยละ 15 ของรายได้ก่อนหัก  
รายจ่ายใด ๆ

#### การใช้ดุลยพินิจและการประมาณการทางบัญชี

ในการจัดทำงบการเงินให้เป็นไปตามแนวปฏิบัติทางบัญชี ฝ่ายบริหารต้องใช้ดุลยพินิจและการประมาณการหลาย  
ประการ ซึ่งมีผลกระทบต่อจำนวนเงินที่เกี่ยวข้องกับสินทรัพย์ หนี้สิน รายได้ ค่าใช้จ่าย และการเปิดเผยข้อมูลเกี่ยวกับ  
สินทรัพย์และหนี้สินที่อาจเกิดขึ้น ซึ่งผลที่เกิดขึ้นจริงอาจแตกต่างไปจากจำนวนที่ประมาณการไว้

การใช้ดุลยพินิจและการประมาณการในการจัดทำงบการเงินจะได้รับการทบทวนอย่างต่อเนื่อง การปรับประมาณการ  
ทางบัญชีจะบันทึกโดยวิธีเปลี่ยนทันทีเป็นต้นไป

#### 4. ข้อมูลเกี่ยวกับการซื้อขายเงินลงทุน

กองทุนได้ซื้อขายเงินลงทุนในระหว่างปี ๒๕๖๖ ดังนี้

	บาท	
	2567	2566
ซื้อเงินลงทุน	75,443,778.69	124,042,778.81
ขายเงินลงทุน	147,264,256.42	170,222,302.09



5. รายการธุรกิจกับกิจการที่เกี่ยวข้องกัน

ในระหว่างปี กองทุนมีรายการธุรกิจระหว่างกันที่สำคัญกับบริษัทจัดการและกิจการอื่น ซึ่งมีผู้ถือหุ้นและ/หรือกรรมการเดียวกันกับบริษัทจัดการและกองทุน รายการที่สำคัญดังกล่าวสำหรับปีสิ้นสุดวันที่ 30 เมษายน 2567 และ 2566 มีดังต่อไปนี้

	บาท		นโยบายการกำหนดราคา
	2567	2566	
บริษัทหลักทรัพย์จัดการกองทุน กรุงศรี จำกัด			
ค่าธรรมเนียมการจัดการ	3,320,093.15	3,826,474.96	ตามเกณฑ์ที่ระบุในหนังสือชี้ชวน
ค่าธรรมเนียมนายทะเบียน	553,348.91	637,745.66	ตามเกณฑ์ที่ระบุในหนังสือชี้ชวน
ธนาคารกรุงศรีอยุธยา จำกัด (มหาชน)			
ซื้อเงินตราต่างประเทศ	116,034,138.00	12,999,552.00	ตามที่ระบุในสัญญา
ขายเงินตราต่างประเทศ	117,792,208.69	18,877,486.72	ตามที่ระบุในสัญญา

ณ วันที่ 30 เมษายน 2567 และ 2566 กองทุนมียอดคงเหลือที่มีสาระสำคัญกับกิจการที่เกี่ยวข้องกัน ดังนี้

	บาท	
	2567	2566
บริษัทหลักทรัพย์จัดการกองทุน กรุงศรี จำกัด		
ค่าธรรมเนียมการจัดการค้างจ่าย	272,899.92	301,203.89
ค่าธรรมเนียมนายทะเบียนค้างจ่าย	45,483.35	50,200.65
เจ้าหนี้อื่น	57,311.12	314.82

6. อนุพันธ์ทางการเงินตามมูลค่ายุติธรรม

	บาท			
	2567			
	จำนวนเงินตามสัญญา	มูลค่ายุติธรรม		
	สินทรัพย์	หนี้สิน		
สัญญาซื้อขายเงินตราต่างประเทศล่วงหน้า	324,316,125.50	292,289.79	16,786,650.86	
บาท				
2566				
	จำนวนเงินตามสัญญา	มูลค่ายุติธรรม		
	สินทรัพย์	หนี้สิน		
สัญญาขายเงินตราต่างประเทศล่วงหน้า	347,546,862.00	3,084,439.68	261,389.49	

7. ประเภทหน่วยลงทุนที่ออกจำหน่าย

	2567	
	ชนิดสะสมมูลค่า	ชนิดรับซื้อคืน หน่วยลงทุนอัตโนมัติ
หน่วยลงทุน ณ วันปลายปี (หน่วย)	34,916,401.1244	661,800.9183
สินทรัพย์สุทธิ (บาท)	315,239,367.58	5,975,063.41
มูลค่าสินทรัพย์สุทธิต่อหน่วย (บาท)	9.0284	9.0284

	2566	
	ชนิดสะสมมูลค่า	ชนิดรับซื้อคืน หน่วยลงทุนอัตโนมัติ
หน่วยลงทุน ณ วันปลายปี (หน่วย)	42,113,595.2037	740,932.8979
สินทรัพย์สุทธิ (บาท)	373,925,443.09	6,578,792.29
มูลค่าสินทรัพย์สุทธิต่อหน่วย (บาท)	8.8789	8.8790

การเพิ่มขึ้น(ลดลง)ในสินทรัพย์สุทธิจากการดำเนินงานสำหรับปีแยกตามประเภทหน่วยลงทุน มีดังนี้

	บาท	
	2567	2566
ชนิดสะสมมูลค่า	5,195,086.56	(24,308,719.30)
ชนิดรับซื้อคืนหน่วยลงทุนอัตโนมัติ	98,371.92	(551,057.11)
รวม	5,293,458.48	(24,859,776.41)

8. การเปิดเผยข้อมูลสำหรับเครื่องมือทางการเงิน

การประมาณมูลค่ายุติธรรม

มูลค่ายุติธรรม หมายถึง ราคาที่จะได้รับจากการขายสินทรัพย์หรือเป็นราคาที่จะจ่ายเพื่อโอนหนี้สินให้ผู้อื่น โดยรายการดังกล่าวเป็นรายการที่เกิดขึ้นในสภาพปกติระหว่างผู้ซื้อและผู้ขาย (ผู้ร่วมตลาด) ณ วันที่วัดมูลค่า กองทุนใช้ราคาเสนอซื้อขายในตลาดที่มีสภาพคล่องในการวัดมูลค่ายุติธรรมของสินทรัพย์และหนี้สินซึ่งแนวปฏิบัติทางบัญชีที่เกี่ยวข้องกำหนดให้ต้องวัดมูลค่าด้วยมูลค่ายุติธรรม ยกเว้นในกรณีที่ไม่มีตลาดที่มีสภาพคล่องสำหรับสินทรัพย์หรือหนี้สินที่มีลักษณะเดียวกันหรือไม่สามารถหาราคาเสนอซื้อขายในตลาดที่มีสภาพคล่องได้ กองทุนจะประมาณมูลค่ายุติธรรมโดยใช้เทคนิคการประเมินมูลค่าที่เหมาะสมกับแต่ละสถานการณ์ และพยายามใช้ข้อมูลที่สามารถสังเกตได้ที่เกี่ยวข้องกับสินทรัพย์หรือหนี้สินที่จะวัดมูลค่ายุติธรรมนั้นให้มากที่สุด

ตารางต่อไปนี้แสดงถึงเครื่องมือทางการเงินที่วัดมูลค่าด้วยมูลค่ายุติธรรมจำแนกตามวิธีการประมาณมูลค่าความแตกต่างของระดับข้อมูลสามารถแสดงได้ดังนี้

- ราคาเสนอซื้อขาย (ไม่ต้องปรับปรุง) ในตลาดที่มีสภาพคล่องสำหรับสินทรัพย์หรือหนี้สินอย่างเดียวกัน (ข้อมูลระดับที่ 1)
- ข้อมูลอื่นนอกเหนือจากราคาเสนอซื้อขายซึ่งรวมอยู่ในระดับที่ 1 ที่สามารถสังเกตได้โดยตรง (ได้แก่ ข้อมูลราคาตลาด) หรือโดยอ้อม (ได้แก่ ข้อมูลที่คำนวณมาจากราคาตลาด) สำหรับสินทรัพย์นั้นหรือหนี้สินนั้น (ข้อมูลระดับที่ 2)
- ข้อมูลสำหรับสินทรัพย์หรือหนี้สินซึ่งไม่ได้อ้างอิงจากข้อมูลที่สามารถสังเกตได้จากตลาด (ข้อมูลที่ไม่สามารถสังเกตได้) (ข้อมูลระดับที่ 3)

บาท				
ณ วันที่ 30 เมษายน 2567				
	ระดับที่ 1	ระดับที่ 2	ระดับที่ 3	รวม
<u>สินทรัพย์</u>				
กองทุน	-	330,503,705.05	-	330,503,705.05
ตราสารหนี้	-	2,141,527.66	-	2,141,527.66
ตราสารอนุพันธ์	-	292,289.79	-	292,289.79
<u>หนี้สิน</u>				
ตราสารอนุพันธ์	-	16,786,650.86	-	16,786,650.86

บาท				
ณ วันที่ 30 เมษายน 2566				
	ระดับที่ 1	ระดับที่ 2	ระดับที่ 3	รวม
<u>สินทรัพย์</u>				
กองทุน	-	366,864,626.02	-	366,864,626.02
ตราสารหนี้	-	10,100,495.97	-	10,100,495.97
ตราสารอนุพันธ์	-	3,084,439.68	-	3,084,439.68
<u>หนี้สิน</u>				
ตราสารอนุพันธ์	-	261,389.49	-	261,389.49

เครื่องมือทางการเงินซึ่งซื้อขายในตลาดที่ไม่ได้ถูกพิจารณาว่ามีสภาพคล่องแต่ถูกประเมินค่าจากราคาตลาดที่มีการอ้างอิงไว้อย่างชัดเจน การเสนอราคาซื้อขายโดยผู้ค้าหรือแหล่งกำหนดราคาที่เป็นทางเลือกซึ่งได้รับการสนับสนุนจากข้อมูลที่สังเกตได้จะถูกจัดอยู่ในระดับที่ 2 เครื่องมือทางการเงินเหล่านี้ประกอบด้วยกองทุนรวม ตราสารหนี้ภาคเอกชนที่อยู่ในกลุ่มระดับลงทุน และอนุพันธ์ในตลาดซื้อขายกันโดยตรง

ในระหว่างปี ไม่มีการโอนรายการระหว่างลำดับชั้นของมูลค่ายุติธรรม

### ความเสี่ยงด้านอัตราดอกเบี้ย

ความเสี่ยงด้านอัตราดอกเบี้ยคือความเสี่ยงที่มูลค่าของสินทรัพย์ทางการเงินและหนี้สินทางการเงินจะเปลี่ยนแปลงไป เนื่องจากการเปลี่ยนแปลงอัตราดอกเบี้ยในตลาด

ตารางต่อไปนี้ได้สรุปความเสี่ยงด้านอัตราดอกเบี้ยของกองทุน ซึ่งประกอบด้วยสินทรัพย์ทางการเงินและหนี้สินทางการเงินของกองทุนตามมูลค่ายุติธรรมและจำแนกตามประเภทอัตราดอกเบี้ย

	บาท			
	ยอดคงเหลือของเครื่องมือทางการเงินสุทธิ ณ วันที่ 30 เมษายน 2567			
	มีอัตราดอกเบี้ย		ไม่มีอัตราดอกเบี้ย	
	ปรับขึ้นลงตาม	มีอัตราดอกเบี้ยคงที่	ไม่มีอัตราดอกเบี้ยคงที่	รวม
	อัตราตลาด			
<u>สินทรัพย์ทางการเงิน</u>				
เงินลงทุนแสดงด้วยมูลค่ายุติธรรม	2,141,527.66	-	330,503,705.05	332,645,232.71
เงินฝากธนาคาร	7,691,050.01	-	-	7,691,050.01
ลูกหนี้จากดอกเบี้ย	-	-	28,477.15	28,477.15
ลูกหนี้จากสัญญาอนุพันธ์	-	-	292,289.79	292,289.79
<u>หนี้สินทางการเงิน</u>				
เจ้าหนี้จากการรับซื้อคืนหน่วยลงทุน	-	-	2,202,196.90	2,202,196.90
เจ้าหนี้จากสัญญาอนุพันธ์	-	-	16,786,650.86	16,786,650.86
ค่าใช้จ่ายค้างจ่าย	-	-	383,679.93	383,679.93
ภาษีเงินได้ค้างจ่าย	-	-	4,271.57	4,271.57
เจ้าหนี้อื่น	-	-	57,311.12	57,311.12
หนี้สินอื่น	-	-	8,508.29	8,508.29

	บาท			
	ยอดคงเหลือของเครื่องมือทางการเงินสุทธิ ณ วันที่ 30 เมษายน 2566			
	มีอัตราดอกเบี้ย		ไม่มีอัตราดอกเบี้ย	
	ปรับขึ้นลงตาม	มีอัตราดอกเบี้ยคงที่	ไม่มีอัตราดอกเบี้ยคงที่	รวม
	อัตราตลาด			
<u>สินทรัพย์ทางการเงิน</u>				
เงินลงทุนแสดงด้วยมูลค่ายุติธรรม	10,100,495.97	-	366,864,626.02	376,965,121.99
เงินฝากธนาคาร	1,173,652.28	-	-	1,173,652.28
ลูกหนี้จากดอกเบี้ย	-	-	17,755.09	17,755.09
ลูกหนี้จากสัญญาอนุพันธ์	-	-	3,084,439.68	3,084,439.68

บาท

ยอดคงเหลือของเครื่องมือทางการเงินสุทธิ ณ วันที่ 30 เมษายน 2566

	มีอัตราดอกเบี้ย			รวม
	ปรับขึ้นลงตาม อัตราตลาด	มีอัตรา ดอกเบี้ยคงที่	ไม่มีอัตรา ดอกเบี้ย	
<b>หนี้สินทางการเงิน</b>				
เจ้าหนี้จากการรับซื้อคืนหน่วยลงทุน	-	-	44,286.50	44,286.50
เจ้าหนี้จากสัญญาอนุพันธ์	-	-	261,389.49	261,389.49
ค่าใช้จ่ายค้างจ่าย	-	-	417,644.69	417,644.69
ภาษีเงินได้ค้างจ่าย	-	-	2,663.26	2,663.26
เจ้าหนี้อื่น	-	-	314.82	314.82
หนี้สินอื่น	-	-	10,434.90	10,434.90

ความเสี่ยงด้านเครดิต

กองทุนมีความเสี่ยงด้านเครดิตที่อาจเกิดจากการที่คู่สัญญาไม่สามารถปฏิบัติตามภาระผูกพันที่ระบุไว้ในเครื่องมือทางการเงิน เนื่องจากกองทุนมีลูกหนี้ อย่างไรก็ตาม สินทรัพย์ทางการเงินดังกล่าวจะครบกำหนดในระยะเวลาอันสั้น กองทุนจึงไม่คาดว่าจะได้รับความเสียหายจากการเก็บหนี้

ความเสี่ยงด้านอัตราแลกเปลี่ยน

ณ วันที่ 30 เมษายน 2567 และ 2566 กองทุนมีบัญชีที่เป็นเงินตราต่างประเทศดังนี้

รายการ	ดอลลาร์สหรัฐอเมริกา	
	2567	2566
เงินลงทุน (มูลค่ายุติธรรม)	8,913,981.85	10,757,547.02

กองทุนได้ทำสัญญาอนุพันธ์เพื่อคุ้มครองความเสี่ยงจากอัตราแลกเปลี่ยนของเงินลงทุนที่เป็นเงินตราต่างประเทศ (ดูหมายเหตุ 6)

ความเสี่ยงด้านตลาด

กองทุนมีความเสี่ยงด้านตลาดเนื่องจากมีเงินลงทุนในกองทุนรวมในต่างประเทศ ซึ่งผลตอบแทนของเงินลงทุนดังกล่าวขึ้นอยู่กับความผันผวนของภาวะเศรษฐกิจ การเมือง สถานการณ์ตลาดเงินและตลาดทุน ซึ่งสถานการณ์ดังกล่าวอาจมีผลกระทบต่อทางด้านบวกหรือด้านลบต่อผลการดำเนินงานของบริษัทที่ออกตราสาร ทั้งนี้ขึ้นอยู่กับประเภทของธุรกิจของผู้ออกตราสารว่ามีความสัมพันธ์กับความผันผวนของตลาดมากน้อยเพียงใด อันอาจทำให้ราคาของตราสารเพิ่มขึ้นหรือลดลงได้

การบริหารความเสี่ยง

ผู้บริหารของกองทุน PIMCO GIS Diversified Income Fund, Class Institutional - Income (USD) จะวิเคราะห์ปัจจัยต่าง ๆ ที่มีผลกระทบต่อราคาของหลักทรัพย์ โดยกองทุนมีนโยบายการลงทุนในตราสารหนี้ของบริษัทต่าง ๆ ทั่วโลก อย่างน้อย 2 ใน 3 ของมูลค่าทรัพย์สินของกองทุน

9. การอนุมัติงบการเงิน

งบการเงินนี้ได้รับการอนุมัติให้ออกโดยผู้มีอำนาจของกองทุนเมื่อวันที่ 30 พฤษภาคม 2567

## กองทุนเปิดกรุงศรีไดเวอร์ซิไฟด์อินแคม

รายละเอียดการลงทุน ณ 30 เมษายน 2567

	มูลค่าตามราคาตลาด	% NAV
<b>หลักทรัพย์หรือทรัพย์สินในประเทศ</b>	<b>9,861,054.82</b>	<b>3.07</b>
เงินฝากธนาคาร		
FITCH_TH-LONG		
Rate AAA	2,162,041.86	0.67
Rate BBB	7,699,012.96	2.40
<b>หลักทรัพย์หรือทรัพย์สินต่างประเทศ</b>	<b>330,503,705.05</b>	<b>102.89</b>
หน่วยลงทุน		
ไม่จดทะเบียนในตลาดหลักทรัพย์	330,503,705.05	102.89
<b>สัญญาซื้อขายล่วงหน้า</b>	<b>(16,494,361.07)</b>	<b>(5.14)</b>
สัญญาที่อ้างอิงกับอัตราแลกเปลี่ยน-สัญญาแลกเปลี่ยนเงินตราต่างประเทศ		
TRIS		
Rate A+	(6,708,292.53)	(2.09)
FITCH-LONG		
Rate AA+	(4,460,340.89)	(1.39)
Rate AA	(5,325,727.65)	(1.66)
<b>อื่นๆ</b>	<b>(2,655,967.81)</b>	<b>(0.82)</b>
เจ้าหนี้	(2,272,287.88)	(0.70)
ค่าใช้จ่ายค้างจ่าย	(383,679.93)	(0.12)
<b>มูลค่าทรัพย์สินสุทธิ</b>	<b>321,214,430.99</b>	<b>100.00</b>

## กองทุนเปิดกรุงศรีไดเวอร์ซิไฟด์อินคัม

รายละเอียดการลงทุนในสัญญาซื้อขายล่วงหน้า ณ 30 เมษายน 2567

ประเภทสัญญา	คู่สัญญา	วัตถุประสงค์	มูลค่าสัญญา (Notional Amount)	% NAV	วันครบ กำหนด	กำไร/ขาดทุน (net gain/loss)
สัญญาที่อ้างอิงกับอัตราแลกเปลี่ยน						
สัญญาฟอร์เวิร์ด	บมจ.ท.กสิกรไทย	ป้องกันความเสี่ยง	124,365,972.50	(1.6580)	28 มิ.ย. 2567	(5,325,727.65)
สัญญาฟอร์เวิร์ด	บมจ.ท.กรุงไทย	ป้องกันความเสี่ยง	84,133,144.00	(1.3886)	7 มิ.ย. 2567	(4,460,340.89)
สัญญาฟอร์เวิร์ด	บมจ.ท.ทหารไทยชนชาติ	ป้องกันความเสี่ยง	13,077,947.00	0.0910	17 พ.ค. 2567	292,289.79
สัญญาฟอร์เวิร์ด	บมจ.ท.ทหารไทยชนชาติ	ป้องกันความเสี่ยง	102,739,062.00	(2.1794)	17 พ.ค. 2567	(7,000,582.32)



คำอธิบายการจัดอันดับตราสารของสถาบันจัดอันดับความน่าเชื่อถือ

• ตราสารหนี้ระยะกลางและระยะยาว

Moody's	S&P	TRIS	Fitch	คำอธิบาย	
Aaa	AAA	AAA	AAA	ความน่าเชื่อถือสูงสุด และมีความเสี่ยงต่ำที่สุด	ระดับการลงทุน (investment grade)
Aa1	AA+	AA+	AA+	ความน่าเชื่อถือสูงมาก และมีความเสี่ยงต่ำมาก	
Aa2	AA	AA	AA		
Aa3	AA-	AA-	AA-		
A1	A+	A+	A+	ความน่าเชื่อถือสูง และมีความเสี่ยงต่ำ	
A2	A	A	A		
A3	A-	A-	A-		
Baa1	BBB+	BBB+	BBB+	ความน่าเชื่อถืออยู่ในเกณฑ์พอใช้	
Baa2	BBB	BBB	BBB		
Baa3	BBB-	BBB-	BBB-		
Ba1	BB+	BB+	BB+	ความน่าเชื่อถือต่ำกว่าระดับปานกลาง	ระดับเก็งกำไร (speculative grade)
Ba2	BB	BB	BB		
Ba3	BB-	BB-	BB-		
B1	B+	B+	B+	ความน่าเชื่อถืออยู่ในเกณฑ์ต่ำมาก	
B2	B	B	B		
B3	B-	B-	B-		
Caa1	CCC+	C+	CCC	มีความเสี่ยงในการผิดนัดชำระหนี้สูงที่สุด	
Caa2	CCC				
Caa3	CCC-				
Ca	CC	C	CC		
	C	C-	C		
C	SD	RD	RD	อยู่ในสภาวะผิดนัดชำระหนี้ โดยผู้ออกตราสารหนี้ไม่สามารถชำระดอกเบี้ยและคืนเงินต้นได้ตามกำหนด	
	D	D	D		

• ตราสารหนี้ระยะสั้น

Moody's	S&P	TRIS	Fitch	คำอธิบาย
P-1	A-1	T1	F1	ผู้ออกตราสารหนี้มีสถานะทั้งทางด้านการตลาดและการเงินที่แข็งแกร่งในระดับดีมาก มีสภาพคล่องที่ดีมาก และนักลงทุนจะได้รับความคุ้มครองจากการผิดนัดชำระหนี้ที่ต่ำกว่าอันดับเครดิตในระดับอื่น
P-2	A-2	T2	F2	ผู้ออกตราสารหนี้มีสถานะทั้งด้านการตลาดและการเงินที่แข็งแกร่งในระดับดี และมีความสามารถในการชำระหนี้ระยะสั้นในระดับที่น่าพอใจ
P-3	A-3	T3	F3	ผู้ออกตราสารหนี้มีความสามารถในการชำระหนี้ระยะสั้นในระดับที่ยอมรับได้
	B	T4	B	มีความสามารถในการชำระหนี้ระยะสั้นที่ค่อนข้างอ่อนแอ ผู้ออกแสดงถึงความไม่แน่นอนอย่างสูงของความสามารถในการชำระหนี้ได้ตรงตามกำหนดเวลาที่ระบุไว้
	C		C	
	D	D	D	เป็นระดับที่อยู่ในสภาวะผิดนัดชำระหนี้ โดยผู้ออกตราสารหนี้ไม่สามารถชำระดอกเบี้ยและคืนเงินต้นได้ตามกำหนด

หมายเหตุ

- เครื่องหมายบวก (+) หรือ ลบ (-) หรือเลข 1 ถึง 3 ต่อท้ายนั้น เพื่อจำแนกความแตกต่างของคุณภาพของอันดับเครดิตภายในระดับเดียวกัน
- คำเสริมท้าย (tha) จะระบุไว้ต่อจากอันดับเครดิตเพื่อบอกถึงอันดับเครดิตภายในประเทศสำหรับประเทศไทย

ค่าใช้จ่ายที่เรียกเก็บจากกองทุนรวม (Fund's Direct Expenses)

กองทุนเปิดกรุงศรีไดเวอร์ซิไฟด์อินคัม

ตั้งแต่วันที่ 1 พฤษภาคม 2566 ถึงวันที่ 30 เมษายน 2567

ค่าใช้จ่ายที่เรียกเก็บจากกองทุนรวม (Fund's Direct Expenses)	จำนวนเงิน (หน่วย: พันบาท)	ร้อยละของมูลค่า ทรัพย์สิน* (ต่อปี) 1/
ค่าธรรมเนียมการจัดการ (Management Fee)	3,320.09	0.9630
ค่าธรรมเนียมผู้ดูแลผลประโยชน์ (Trustee Fee)	110.67	0.0321
ค่าธรรมเนียมนายทะเบียน (Registrar Fee)	553.35	0.1605
ค่าที่ปรึกษาการลงทุน (Advisory Fee)	-	-
ค่าธรรมเนียมสอบบัญชี (Auditing Fee)	56.20	0.0163
ค่าใช้จ่ายอื่น ๆ (Others)	-	-
<b>รวมค่าใช้จ่ายทั้งหมด 2/</b>	<b>4,040.31</b>	<b>1.1719</b>

หมายเหตุ

1/ ค่าธรรมเนียมและค่าใช้จ่ายที่เรียกเก็บจากกองทุนรวมข้างต้น เป็นอัตราที่รวมภาษีมูลค่าเพิ่มหรือภาษีธุรกิจเฉพาะหรือภาษีอื่นใดแล้ว

2/ ไม่รวมค่านายหน้าซื้อขายหลักทรัพย์ และค่าธรรมเนียมต่าง ๆ ที่เกิดขึ้นจากการซื้อขายหลักทรัพย์

\* มูลค่าทรัพย์สิน ในที่นี้ หมายถึง มูลค่าทรัพย์สินทั้งหมด หักด้วย มูลค่าหนี้สินทั้งหมด

เว้นแต่ค่าธรรมเนียมการจัดการ ค่าธรรมเนียมผู้ดูแลผลประโยชน์ ค่าธรรมเนียมนายทะเบียนหน่วยลงทุน

และค่าใช้จ่ายที่เกี่ยวข้องกับการปฏิบัติการกองทุน ณ วันที่คำนวณ

ผลการดำเนินงานของกองทุนเปิดกรุงศรีไคเวอร์ซีไฟด์อินคัม-สะสมมูลค่า

ผลการดำเนินงาน สิ้นสุด ณ วันที่ 30 เมษายน 2567	% ตามช่วงเวลา			% ต่อปี				นับจากวันเริ่ม โครงการ (28 พฤษภาคม 2563)
	Year to Date	ย้อนหลัง 3 เดือน	ย้อนหลัง 6 เดือน	ย้อนหลัง 1 ปี	ย้อนหลัง 3 ปี	ย้อนหลัง 5 ปี	ย้อนหลัง 10 ปี	
KFDIVERS-A	-1.08%	-0.98%	+6.22%	+1.66%	-5.36%	N/A	N/A	-2.57%
ดัชนีชี้วัด (Benchmark)*	-0.23%	-0.23%	+8.48%	+6.08%	-2.55%	N/A	N/A	+0.06%
ความผันผวนของผลการดำเนินงาน	+4.16%	+4.34%	+4.97%	+4.93%	+5.77%	N/A	N/A	+5.29%
ความผันผวนของดัชนีชี้วัด	+4.55%	+4.77%	+5.60%	+5.59%	+6.04%	N/A	N/A	+5.58%

หมายเหตุ : \* ดัชนีชี้วัด (Benchmark) คือ

ผลการดำเนินงานของกองทุนหลัก สัดส่วน 100.00% ปรับด้วยต้นทุนการป้องกันความเสี่ยงด้านอัตราแลกเปลี่ยน เพื่อเทียบกับค่าสกุลเงินบาท ณ วันที่คำนวณผลตอบแทน

\*\* ผลตอบแทนที่มีอายุเกินหนึ่งปีจะแสดงเป็นผลตอบแทนต่อปี

เอกสารการวัดผลการดำเนินงานของกองทุนรวมฉบับนี้ ได้จัดทำตามมาตรฐานการวัดผลดำเนินงานของ  
กองทุนรวมของสมาคมบริษัทจัดการลงทุน

ผลการดำเนินงานของกองทุนเปิดกรุงศรีไดเวอร์ซีไฟด์อินคัม-รับซื้อคืนอัตโนมัติ

ผลการดำเนินงาน สิ้นสุด ณ วันที่ 30 เมษายน 2567	% ตามช่วงเวลา			% ต่อปี				นับจากวันเริ่ม โครงการ (28 พฤษภาคม 2563)
	Year to Date	ย้อนหลัง 3 เดือน	ย้อนหลัง 6 เดือน	ย้อนหลัง 1 ปี	ย้อนหลัง 3 ปี	ย้อนหลัง 5 ปี	ย้อนหลัง 10 ปี	
KFDIVERS-R	-1.08%	-0.98%	+6.22%	+1.66%	-5.36%	N/A	N/A	-2.57%
ดัชนีชี้วัด (Benchmark)*	-0.23%	-0.23%	+8.48%	+6.08%	-2.55%	N/A	N/A	+0.06%
ความผันผวนของผลการดำเนินงาน	+4.16%	+4.34%	+4.97%	+4.93%	+5.77%	N/A	N/A	+5.29%
ความผันผวนของดัชนีชี้วัด	+4.55%	+4.77%	+5.60%	+5.59%	+6.04%	N/A	N/A	+5.58%

หมายเหตุ : \* ดัชนีชี้วัด (Benchmark) คือ

ผลการดำเนินงานของกองทุนหลัก สัดส่วน 100.00% ปรับด้วยต้นทุนการป้องกันความเสี่ยงด้านอัตราแลกเปลี่ยน เพื่อเทียบกับค่าสกุลเงินบาท ณ วันที่คำนวณผลตอบแทน

\*\* ผลตอบแทนที่มีอายุเกินหนึ่งปีจะแสดงเป็นผลตอบแทนต่อปี

เอกสารการวัดผลการดำเนินงานของกองทุนรวมฉบับนี้ ได้จัดทำตามมาตรฐานการวัดผลดำเนินงานของ  
กองทุนรวมของสมาคมบริษัทจัดการลงทุน

**บริษัทหลักทรัพย์จัดการกองทุน กรุงศรี จำกัด**  
**รายงาน สรุปเกี่ยวกับการใช้สิทธิออกเสียง**

ชื่อกองทุน กองทุนเปิดกรุงศรีไดเวอร์ซิไฟด์อินคัม  
 ระหว่างวันที่ 1 พฤษภาคม 2566 - 30 เมษายน 2567

ลำดับที่	ชื่อบริษัท	จำนวนครั้งที่เชิญประชุม (ครั้ง)*	จำนวนครั้งที่เข้าร่วมประชุม (ครั้ง)**	จำนวนครั้งที่ลงมติตามวาระการประชุม***		
				เห็นด้วย	คัดค้าน	งดออกเสียง
1	PIMCO GIS Diversified Income Fund, Class Institutional - Income (USD)	1	1	3	-	-

หมายเหตุ \* หมายถึง จำนวนครั้งที่บริษัทที่จัดประชุมเชิญบริษัทจัดการเข้าร่วมประชุมในฐานะผู้ถือหุ้น

\*\* หมายถึง จำนวนครั้งที่บริษัทจัดการเข้าร่วมประชุมในฐานะผู้ถือหุ้น

\*\*\* หมายถึง จำนวนครั้งที่ลงมติออกเสียงในฐานะผู้ถือหุ้น การนับจำนวนครั้งเป็นการนับรวมการลงคะแนนเสียงในวาระเดียวกันรวมทุกธุรกิจจัดการลงทุนเป็น 1 ครั้ง

## ข้อมูลอื่นๆ ที่ผู้ถือหน่วยลงทุนควรทราบ

(1) รายงานบุคคลที่เกี่ยวข้องที่มีการทำธุรกรรมในรอบเวลาที่ผ่านมา (วันที่ 1 พฤษภาคม 2566 ถึงวันที่ 30 เมษายน 2567)

ชื่อกองทุน	รายชื่อบุคคลที่เกี่ยวข้อง
กองทุนเปิดกรุงศรี โดเวอร์ซีไฟดิอันคัม	ธนาคารกรุงศรีอยุธยา จำกัด (มหาชน)

หมายเหตุ: ผู้ลงทุนสามารถตรวจสอบการทำธุรกรรมกับบุคคลที่เกี่ยวข้องกับกองทุนรวมได้ที่บริษัทจัดการโดยตรง หรือที่ web site ของบริษัทหลักทรัพย์จัดการกองทุน กรุงศรี จำกัด (<http://www.krungsriasset.com>) และสำนักงานคณะกรรมการ ก.ล.ต. (<http://www.sec.or.th>)

(2) รายชื่อผู้จัดการกองทุน ณ วันที่ 30 เมษายน 2567

1. นางสาวพรทิพา หนึ่งน้ำใจ
2. นายธีรภาพ จิรศักดิ์กุล
3. นางสาวรัมภ์จารีณ์ ยูธานหัส
4. นายเอกพจน์ ภูวิบูลย์พาณิชย์
5. นางสาวฉัฐษา เจริญวิทยา
6. นายจาตุรันต์ สอนไ
7. นายชูศักดิ์ อวยพรชัยสกุล
8. นายพงศ์สันต์ อนุรัตน์
9. นางสาววรรดา ตันติสุนทร
10. นายวัชรินทร์ ค้างสังข์

(3) การเปิดเผยข้อมูลการถือหน่วยลงทุนเกิน 1 ใน 3 ณ วันที่ 30 เมษายน 2567

ไม่มีการถือหน่วยลงทุนเกิน 1 ใน 3 ของบุคคลใดบุคคลหนึ่ง

ผู้ถือหน่วยลงทุนสามารถตรวจสอบข้อมูลสัดส่วนการถือหน่วยลงทุน โดยตรงได้ที่ [www.krungsriasset.com](http://www.krungsriasset.com)

(4) อัตราส่วนหมุนเวียนการลงทุนของกองทุน (portfolio turnover ratio) ในรอบระยะเวลาที่ผ่านมา

- KFDIVERS-A (portfolio turnover ratio) เท่ากับ 5.64%
- KFDIVERS-R (portfolio turnover ratio) เท่ากับ 5.64%

(5) ผลการดำเนินงานของกองทุนหลัก และ ข้อมูลการลงทุน (ข้อมูล ณ วันที่ 30/04/2024)

Performance (Net of Fees)	1 Mo.	3 Mos.	6 Mos.	1 Yr.	3 Yrs.	5 Yrs.	10 Yrs.	SI
Institutional, Acc (%) <sup>1</sup>	-1.49	-0.19	8.52	6.15	-2.55	1.07	3.01	5.14
Net of 5% Preliminary Charge <sup>2</sup>	-6.40	-5.20	3.09	0.82	-4.20	0.04	2.48	4.86
Institutional, Inc (%) <sup>1</sup>	-1.52	-0.23	8.48	6.13	-2.56	1.07	3.01	5.15
Net of 5% Preliminary Charge <sup>2</sup>	-6.42	-5.20	3.02	0.80	-4.22	0.03	2.49	4.80
Benchmark (%)	-1.49	-0.20	8.35	6.39	-0.91	1.76	3.13	—

Past performance is not a guarantee or reliable indicator of future results and no guarantee is being made that similar returns will be achieved in the future.

Calendar Year (Net of Fees)	2014	2015	2016	2017	2018	2019	2020	2021	2022	2023	YTD
Institutional, Acc (%) <sup>1</sup>	4.02	-0.63	11.98	8.40	-1.26	14.34	7.86	-0.11	-16.30	9.48	-0.12
Net of 5% Preliminary Charge <sup>2</sup>	-1.19	-5.61	6.39	2.99	-6.21	8.62	2.48	-5.1	-20.49	4	-5.13
Institutional, Inc (%) <sup>1</sup>	4.00	-0.59	11.98	8.41	-1.31	14.40	7.83	-0.10	-16.28	9.48	-0.15
Net of 5% Preliminary Charge <sup>2</sup>	-1.18	-5.55	6.42	3.02	-6.27	8.69	2.42	-5.08	-20.48	4.04	-5.13
Benchmark (%)	5.48	0.16	9.81	7.29	-2.23	13.68	6.60	0.62	-13.42	10.84	-0.52

Past performance is not necessarily indicative of future performance. The benchmark is the Inception to November 9, 2015 1/3 each-BBG Global Aggregate Credit Component USD Hdgd, ICE BofAML Global High Yield BB-B Rated Constrained USD Hdgd, JPM EMBI Global, November 10, 2015 onwards 1/3 each - BBG Global Aggregate Credit ex Emerging Markets, USD Hedged, ICE BofAML BB-B Rated Developed Markets High Yield Constrained Index, USD Hedged, and JPM EMBI Global, USD Hdgd. All periods longer than one year are annualised. SI is the performance since inception. <sup>1</sup> Performance shown is on a NAV-to-NAV basis in the denominated currency, excluding the preliminary charge and on the assumption that distributions are reinvested, as applicable. <sup>2</sup> Performance shown is on a NAV-to-NAV basis in the denominated currency, taking into account the preliminary charge and on the assumption that distributions are reinvested, as applicable. A preliminary charge of up to 5% may or may not be deducted from the subscription amount depending on the distributor from whom you had purchased shares, as such this may not represent actual performance returns. Investment returns denominated in non-local currency may be exposed to exchange rate fluctuations. . . . .

Sector Allocation (% Market Value)

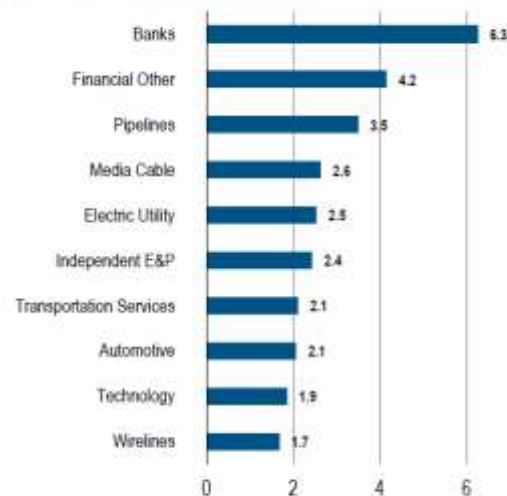
Top 10 Holdings (% Market Value)\*

FNMA TBA 6.5% FEB 30YR	4.3
FNMA TBA 6.0% FEB 30YR	2.9
FNMA TBA 5.5% FEB 30YR	2.8
FNMA TBA 5.0% JAN 30YR	2.4
U S TREASURY BOND	1.3
MUNDYS SPA SR UNSEC SMR	1.1
PEMEX SR UNSEC	0.8
CHARTER COMMU OPER TL B2 1L TSFR3M	0.7
REPUBLIC OF TURKEY SR UNSEC	0.6
REPUBLIC OF ARGENTINA	0.6

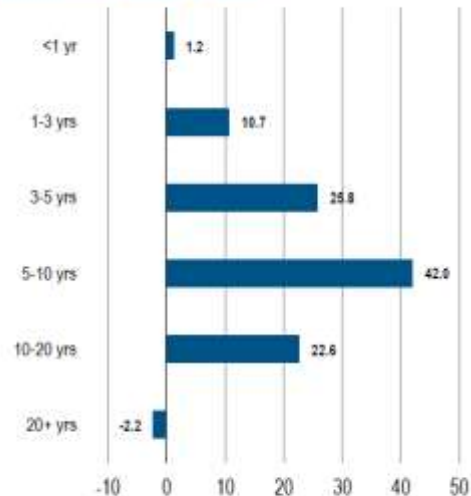
\*Top 10 holdings as of 12/31/2023, excluding derivatives.



Top 10 Industries (% Market Value)



Duration (% Duration Weighted Exposure)



Source: PIMCO