



krungsri

Asset
Management

Make Life
Simple

A member of  MUFU
a global financial group

รายงานประจำครึ่งปีแรก 2567

รอบระยะเวลาตั้งแต่วันที่ 1 กันยายน 2566 - 29 กุมภาพันธ์ 2567

กองทุนรวม

KFCMEGARMF

กองทุนเปิดกรุงศรีชีน่าเมกะเทรนด์เพื่อการเลี้ยงชีพ

Krungsri China Megatrends RMF

Krungsri Asset Management Co., Ltd.

1st-2nd Zone A, 12th, 18th Zone B Floor,
Ploenchit Tower, 898 Ploenchit Road,
Bangkok 10330 Thailand

T +66 (0) 2657 5757 F +66 (0) 2657 5777
www.krungsriasset.com

บริษัทหลักทรัพย์จัดการกองทุน กรุงศรี จำกัด

ชั้น 1-2 โซนเอ ชั้น 12 ชั้น 18 โซนบี
อาคารเพลินจิตทาวเวอร์ 898 ถนนเพลินจิต แขวงลุมพินี
เขตปทุมวัน กรุงเทพฯ 10330

โทรศัพท์ +66 (0) 2657 5757 โทรสาร +66 (0) 2657 5777
www.krungsriasset.com

บริษัทหลักทรัพย์จัดการกองทุน กรุงศรี จำกัด

รายงานประจำปีครั้งแรก 2567

กองทุนเปิดกรุงศรีไชน่าเมกะเทรอนด์เพื่อการเลี้ยงชีพ

- สารบัญบริหารจัดการ 3
- รายงานผู้ดูแลผลประโยชน์ 4
- งบแสดงฐานะการเงิน งบกำไรขาดทุนเบ็ดเสร็จ และงบประกอบรายละเอียดเงินลงทุน 5
- รายละเอียดเงินลงทุน การกู้ยืมเงิน และการก่อภาระผูกพันของกองทุนรวม 8
- ค่าใช้จ่ายที่เรียกเก็บจากกองทุนรวม 10
- ผลการดำเนินงาน 11
- ข้อมูลอื่นๆ ที่ผู้ถือหน่วยลงทุนควรทราบ 12
 - รายงานบุคคลที่เกี่ยวข้องที่มีการทำธุรกรรมในรอบเวลาที่ผ่านมา
 - รายชื่อผู้จัดการกองทุน
 - การเปิดเผยข้อมูลการถือหน่วยลงทุนเกิน 1 ใน 3
 - อัตราส่วนหมุนเวียนการลงทุนของกองทุน
 - ข้อมูลการลงทุน และผลการดำเนินงานของกองทุนหลัก

สารบริษัทจัดการ

เรียน ผู้ถือหน่วยลงทุน

บริษัทหลักทรัพย์จัดการกองทุน กรุงศรี จำกัด (บริษัทฯ) ขอจัดส่งรายงานสำหรับรอบระยะเวลา 6 เดือน ของกองทุนเปิดกรุงศรีไชน่าเมกะเทรนด์เพื่อการเลี้ยงชีพ (KFCMEGARMF) ตั้งแต่วันที่ 1 กันยายน 2566 ถึงวันที่ 29 กุมภาพันธ์ 2567 มายังผู้ถือหน่วยลงทุน โดยมีรายละเอียดดังนี้

ผลการดำเนินงาน

กองทุนเปิดกรุงศรีไชน่าเมกะเทรนด์เพื่อการเลี้ยงชีพ มีมูลค่าทรัพย์สินสุทธิ ณ วันที่ 29 กุมภาพันธ์ 2567 เท่ากับ 79.07 ล้านบาท คิดเป็นมูลค่าทรัพย์สินสุทธิต่อหน่วยลงทุนเท่ากับ 7.0279 บาท โดยมีผลการดำเนินงานย้อนหลัง 6 เดือน ลดลงร้อยละ 16.36 ลดลงมากกว่าเกณฑ์มาตรฐานการวัดผลการดำเนินงาน ที่ลดลงร้อยละ 6.44

ภาวะการลงทุนในช่วงที่ผ่านมา

ในรอบครึ่งปีบัญชีที่ผ่านมา กองทุนเปิดกรุงศรีไชน่าเมกะเทรนด์ (กองทุนหลัก) ปรับตัวลดลง 16.70% เนื่องจากเศรษฐกิจจีนได้รับแรงกดดันจากความเชื่อมั่นของผู้บริโภคที่อ่อนแอ ส่งผลให้อัตราเงินเฟ้อปรับตัวลดลงต่อเนื่อง สร้างความกังวลว่าภาวะเงินฝืดจะทำให้ผู้บริโภคชะลอการใช้จ่ายออกไป และเศรษฐกิจมีแนวโน้มเติบโตชะลอตัวลง นอกจากนี้ ปัญหาสภาพคล่องในภาคอสังหาริมทรัพย์ของจีนยังคงกดดันเศรษฐกิจจีน สะท้อนจากยอดขายบ้านใหม่และบ้านมือสองที่ยังคงอ่อนแอ ประกอบกับราคาบ้านที่ปรับตัวลดลงต่อเนื่อง สำหรับอุตสาหกรรมธุรกิจรถยนต์ไฟฟ้าเผชิญกับการแข่งขันที่ทวีความรุนแรงมากขึ้น หลังจาก Tesla ประกาศลดราคารถยนต์อย่างต่อเนื่อง อย่างไรก็ตาม ตลาดรถยนต์ไฟฟ้าได้รับข่าวดี หลังจากทางการจีนได้ออกมาขยายเวลามาตรการลดหย่อนภาษีเพื่อกระตุ้นยอดขายออกไปอีก 4 ปี อย่างไรก็ตาม จากปัจจัยเสี่ยงเรื่องการฟื้นตัวทางเศรษฐกิจ ปัญหาสภาพคล่องในภาคอสังหาริมทรัพย์ และความเชื่อมั่นของผู้บริโภคที่อ่อนแอ ส่งผลให้รัฐบาลทยอยออกมาตรการกระตุ้นเศรษฐกิจออกมาอย่างต่อเนื่อง ซึ่งรวมถึงการปรับลดอัตราดอกเบี้ยนโยบาย การปรับลดอัตราส่วนเงินสำรอง (Reserve requirement ratio: RRR) ธนาคารพาณิชย์ การออกพันธบัตรรัฐบาลมูลค่า 1 ล้านล้านหยวน และการผ่อนปรนเกณฑ์ในการซื้อบ้าน รวมทั้งการให้ความสำคัญกับบริษัทแพลตฟอร์มทางอินเทอร์เน็ตในการขับเคลื่อนการเติบโตทางเศรษฐกิจ ทั้งนี้ จากข้อมูลทางเศรษฐกิจของจีน เช่น ยอดค้าปลีก และภาคการท่องเที่ยว มีการฟื้นตัวที่ดีส่งสัญญาณเชิงบวกต่อความต้องการสินค้าและบริการ

ณ สิ้นเดือนกุมภาพันธ์ 2567 กองทุนหลักมีสัดส่วนการลงทุนใน Global X MSCI China Consumer Discretionary ETF 48.2% Invesco China Technology ETF 21.9% KraneShares MSCI China Clean Technology Index ETF 20.0% และ KraneShares MSCI All China Health Care Index ETF 7.9%

แนวโน้มการลงทุน

บริษัทฯ มีมุมมองเชิงบวกต่อการลงทุนในบริษัทที่ได้รับประโยชน์จากเมกะเทรนด์ในจีน ซึ่งมีแนวโน้มเติบโตต่อเนื่อง จากตลาดที่มีขนาดใหญ่ ความก้าวหน้าทางเทคโนโลยี และกำลังซื้อที่เร่งตัวขึ้น ซึ่งส่งผลบวกต่อการลงทุนในเมกะเทรนด์ของจีน เช่น Ecommerce เทคโนโลยี การใช้จ่ายด้านสุขภาพ พลังงานสะอาด และอุตสาหกรรมรถยนต์ไฟฟ้า เป็นต้น นอกจากนี้ ตลาดหุ้นจีนมีแนวโน้มได้รับอานิสงค์จากมาตรการกระตุ้นเศรษฐกิจของภาครัฐที่ทยอยออกอย่างต่อเนื่อง ประกอบกับ Valuation ที่เทรดอยู่ในระดับต่ำกว่าค่าเฉลี่ย อย่างไรก็ตาม ความกังวลเกี่ยวกับปัจจัยทางภูมิรัฐศาสตร์ยังคงเป็นปัจจัยที่สร้างความผันผวนให้กับตลาดในระยะต่อไป

บริษัทฯ ใคร่ขอขอบพระคุณท่านผู้ถือหน่วยลงทุนที่ได้มอบความไว้วางใจให้บริษัทฯ เป็นผู้บริหารเงินลงทุนของท่าน ทั้งนี้ บริษัทฯ จะพิจารณาดำเนินนโยบายการลงทุนที่เหมาะสมกับสถานการณ์ด้วยความระมัดระวัง และคำนึงถึงผลประโยชน์สูงสุดของผู้ถือหน่วยลงทุนเป็นสำคัญ

บริษัทหลักทรัพย์จัดการกองทุน กรุงศรี จำกัด

รายงานผู้ดูแลผลประโยชน์

เสนอ ผู้ถือหุ้นของกองทุนเปิดกรุงศรี ไซน่าเมกะเทรนต์เพื่อการเลี้ยงชีพ

ธนาคารซีทีแบงก์ เอ็น เอ สาขากรุงเทพฯ ในฐานะผู้ดูแลผลประโยชน์ กองทุนเปิดกรุงศรี ไซน่าเมกะเทรนต์เพื่อการเลี้ยงชีพ อันมีบริษัทหลักทรัพย์จัดการกองทุน กรุงศรี จำกัด เป็นผู้จัดตั้งและจัดการกองทุน ได้ปฏิบัติหน้าที่ดูแลผลประโยชน์กองทุนรวมถึงกล่าว สำหรับรอบระยะเวลาตั้งแต่วันที่ 1 กันยายน 2566 ถึงวันที่ 29 กุมภาพันธ์ 2567 แล้วนั้น

ธนาคารฯ ได้จัดทำรายงานฉบับนี้ขึ้นบนพื้นฐานของแหล่งข้อมูลที่ได้รับ ณ วันที่ในจดหมายนี้โดยเชื่อว่าเชื่อถือได้ แต่ธนาคารไม่รับรองความถูกต้องหรือความสมบูรณ์ของข้อมูลดังกล่าว และขอสงวนสิทธิในความรับผิดชอบต่อความผิดพลาด ความละเอียด (รวมถึงไปถึงความรับผิดชอบต่อบุคคลที่สาม) อย่างชัดเจน ไม่มีการรับประกันว่าเหตุการณ์หรือผลลัพธ์ในอนาคตจะตรงกันกับรายงานดังกล่าว ธนาคารฯ กรรมการ พนักงาน หรือตัวแทนของธนาคารไม่รับประกันใดๆ ต่อการจ่ายคืนเงินลงทุน การกระทำการ หรือการแจกจ่ายกองทุน และไม่รับผิดชอบต่อความเสียหายที่เป็นผลมาจากการกระทำ หรือการละเลยที่เกิดขึ้นอันเกี่ยวข้องกับรายงานฉบับนี้

ธนาคารฯ เห็นว่าบริษัทหลักทรัพย์จัดการกองทุน กรุงศรี จำกัด ได้ปฏิบัติหน้าที่ในการจัดการโดยถูกต้องตามที่ควรตามวัตถุประสงค์ที่ได้กำหนดไว้ในโครงการจัดการที่ได้รับอนุมัติจากสำนักงานคณะกรรมการกำกับหลักทรัพย์และตลาดหลักทรัพย์ และภายใต้พระราชบัญญัติหลักทรัพย์และตลาดหลักทรัพย์ พ.ศ. 2535

ขอแสดงความนับถืออย่างสูง



(คุณปานรดา โกจรรย์ศรี คุณเจดจันทร์ สุนันทพงษ์ศักดิ์)

Citibank N.A.

ผู้ดูแลผลประโยชน์กองทุนรวม

ธนาคารซีทีแบงก์ เอ็น เอ สาขากรุงเทพฯ

15 มีนาคม 2567 IP: PA

กองทุนเปิดกรุงศรีไชน่าเมกะเทรนด์เพื่อการเลี้ยงชีพ

งบแสดงฐานะการเงิน

ณ 29 กุมภาพันธ์ 2567

| | Unaudited (บาท) |
|--|----------------------|
| สินทรัพย์ | |
| เงินลงทุนตามราคายุติธรรม (ราคาทุน 92,952,209.70 บาท) | 76,361,018.47 |
| เงินฝากธนาคาร | 2,903,799.18 |
| ลูกหนี้ | |
| จากดอกเบี้ย | 465.26 |
| จากการขายหน่วยลงทุน | 1,650.00 |
| รวมสินทรัพย์ | <u>79,266,932.91</u> |
| หนี้สิน | |
| เจ้าหนี้ | |
| จากการรับซื้อคืนหน่วยลงทุน | 161,433.96 |
| ค่าใช้จ่ายค้างจ่าย | 33,526.88 |
| หนี้สินอื่น | 304.49 |
| รวมหนี้สิน | <u>195,265.33</u> |
| สินทรัพย์สุทธิ | <u>79,071,667.58</u> |
| สินทรัพย์สุทธิ: | |
| หน่วยลงทุนจดทะเบียน 10,000 ล้านหน่วย มูลค่าที่ตราไว้หน่วยละ 10 บาท | |
| ทุนที่ได้รับจากผู้ถือหน่วยลงทุน | 112,510,191.80 |
| กำไรสะสม(ขาดทุนสะสม) | (17,396,548.73) |
| บัญชีปรับสมดุล | (16,041,975.49) |
| สินทรัพย์สุทธิ | <u>79,071,667.58</u> |
| สินทรัพย์สุทธิต่อหน่วย | 7.0279 |
| จำนวนหน่วยลงทุนที่จำหน่ายได้แล้วทั้งหมด ณ วันสิ้นงวด (หน่วย) | 11,251,019.1796 |

กองทุนเปิดกรุงศรี ไร่นาเมกะเทรนด์เพื่อการเลี้ยงชีพ
งบกำไรขาดทุนเบ็ดเสร็จ
สำหรับงวดบัญชีสิ้นสุดวันที่ 29 กุมภาพันธ์ 2567

| | Unaudited (บาท) |
|--|--------------------|
| รายได้จากการลงทุน | |
| รายได้ดอกเบี้ย | 1,296.41 |
| รวมรายได้ | 1,296.41 |
| ค่าใช้จ่าย | |
| ค่าธรรมเนียมผู้ดูแลผลประโยชน์ | 6,386.59 |
| ค่าธรรมเนียมนายทะเบียน | 47,899.44 |
| ค่าธรรมเนียมวิชาชีพ | 23,476.61 |
| รวมค่าใช้จ่าย | 77,762.64 |
| รายได้จากการลงทุนสุทธิ | (76,466.23) |
| รายการกำไร (ขาดทุน) สุทธิจากเงินลงทุน | |
| รายการกำไร(ขาดทุน)สุทธิที่เกิดขึ้นจากเงินลงทุน | (235,198.33) |
| รายการกำไร(ขาดทุน)สุทธิที่ยังไม่เกิดขึ้นจากเงินลงทุน | (9,677,790.67) |
| รวมรายการกำไร(ขาดทุน)สุทธิจากเงินลงทุนที่เกิดขึ้นและยังไม่เกิดขึ้น | (9,912,989.00) |
| การเพิ่มขึ้นในสินทรัพย์สุทธิจากการดำเนินงานก่อนภาษีเงินได้ | (9,989,455.23) |

กองทุนเปิดกรุงศรี ไร่นาเมกะเทรนส์เพื่อการเลี้ยงชีพ

งบประกอบรายละเอียดเงินลงทุน

ณ 29 กุมภาพันธ์ 2567

การแสดงรายละเอียดเงินลงทุนใช้การจัดกลุ่มตามประเภทของเงินลงทุนและประเภทของอุตสาหกรรม

| ประเภทเงินลงทุน/ผู้ออกตราสาร/ผู้ออกหลักทรัพย์ | หมายเลขตราสาร | อัตรา | | เงินต้น (บาท) / จำนวนหุ้น | มูลค่ายุติธรรม (บาท) | Unaudited ร้อยละของ มูลค่าเงิน ลงทุน |
|--|---------------|-----------------|------------|------------------------------|-------------------------|---|
| | | ดอกเบี้ย (%) | วันครบอายุ | | | |
| หลักทรัพย์ในประเทศ | | | | | | |
| หน่วยลงทุน | | | | | | 100.00 |
| กองทุนเปิดกรุงศรี ไร่นาเมกะเทรนส์-ผู้ลงทุนสถาบัน | KFCMEGA-I | | | 17,844,277.91 | 76,361,018.47 | 100.00 |
| | | | | | 76,361,018.47 | 100.00 |

กองทุนเปิดกรุงศรีโรนน่าเมกะเทรนด์เพื่อการเลี้ยงชีพ

รายละเอียดการลงทุน ณ 29 กุมภาพันธ์ 2567

| | มูลค่าตามราคาตลาด | % NAV |
|--|----------------------|---------------|
| หลักทรัพย์หรือทรัพย์สินในประเทศ | 79,265,282.91 | 100.24 |
| หน่วยลงทุน | | |
| ไม่จดทะเบียนในตลาดหลักทรัพย์ | | |
| กองทุนรวม | 76,361,018.47 | 96.57 |
| เงินฝากธนาคาร | | |
| S&P | | |
| Rate A- | 2,904,264.44 | 3.67 |
| อื่นๆ | (193,615.33) | (0.24) |
| ลูกหนี้ | 1,650.00 | 0.00 |
| เจ้าหนี้ | (161,738.45) | (0.20) |
| ค่าใช้จ่ายค้างจ่าย | (33,526.88) | (0.04) |
| มูลค่าทรัพย์สินสุทธิ | 79,071,667.58 | 100.00 |

คำอธิบายการจัดอันดับตราสารของสถาบันจัดอันดับความน่าเชื่อถือ

• ตราสารหนี้ระยะกลางและระยะยาว

| Moody's | S&P | TRIS | Fitch | คำอธิบาย | |
|---------|------|------|-------|--|-----------------------------------|
| Aaa | AAA | AAA | AAA | ความน่าเชื่อถือสูงสุด และมีความเสี่ยงต่ำที่สุด | ระดับการลงทุน (investment grade) |
| Aa1 | AA+ | AA+ | AA+ | ความน่าเชื่อถือสูงมาก และมีความเสี่ยงต่ำมาก | |
| Aa2 | AA | AA | AA | | |
| Aa3 | AA- | AA- | AA- | | |
| A1 | A+ | A+ | A+ | ความน่าเชื่อถือสูง และมีความเสี่ยงต่ำ | |
| A2 | A | A | A | | |
| A3 | A- | A- | A- | | |
| Baa1 | BBB+ | BBB+ | BBB+ | ความน่าเชื่อถืออยู่ในเกณฑ์พอใช้ | |
| Baa2 | BBB | BBB | BBB | | |
| Baa3 | BBB- | BBB- | BBB- | | |
| Ba1 | BB+ | BB+ | BB+ | ความน่าเชื่อถือต่ำกว่าระดับปานกลาง | ระดับเก็งกำไร (speculative grade) |
| Ba2 | BB | BB | BB | | |
| Ba3 | BB- | BB- | BB- | | |
| B1 | B+ | B+ | B+ | ความน่าเชื่อถืออยู่ในเกณฑ์ต่ำมาก | |
| B2 | B | B | B | | |
| B3 | B- | B- | B- | | |
| Caa1 | CCC+ | C+ | CCC | มีความเสี่ยงในการผิดนัดชำระหนี้สูงที่สุด | |
| Caa2 | CCC | | | | |
| Caa3 | CCC- | | | | |
| Ca | CC | C | CC | | |
| | C | C- | C | | |
| C | SD | RD | RD | อยู่ในสภาวะผิดนัดชำระหนี้ โดยผู้ออกตราสารหนี้ไม่สามารถชำระดอกเบี้ยและคืนเงินต้นได้ตามกำหนด | |
| | D | D | D | | |

• ตราสารหนี้ระยะสั้น

| Moody's | S&P | TRIS | Fitch | คำอธิบาย |
|---------|-----|------|-------|--|
| P-1 | A-1 | T1 | F1 | ผู้ออกตราสารหนี้มีสถานะทั้งทางด้านการตลาดและการเงินที่แข็งแกร่งในระดับดีมาก มีสภาพคล่องที่ดีมาก และนักลงทุนจะได้รับความคุ้มครองจากการผิดนัดชำระหนี้ที่ต่ำกว่าอันดับเครดิตในระดับอื่น |
| P-2 | A-2 | T2 | F2 | ผู้ออกตราสารหนี้มีสถานะทั้งด้านการตลาดและการเงินที่แข็งแกร่งในระดับดี และมีความสามารถในการชำระหนี้ระยะสั้นในระดับที่น่าพอใจ |
| P-3 | A-3 | T3 | F3 | ผู้ออกตราสารหนี้มีความสามารถในการชำระหนี้ระยะสั้นในระดับที่ยอมรับได้ |
| | B | T4 | B | มีความสามารถในการชำระหนี้ระยะสั้นที่ค่อนข้างอ่อนแอ ผู้ออกแสดงถึงความไม่แน่นอนอย่างสูงของความสามารถในการชำระหนี้ได้ตรงตามกำหนดเวลาที่ระบุไว้ |
| | C | | C | |
| | D | D | D | เป็นระดับที่อยู่ในสภาวะผิดนัดชำระหนี้ โดยผู้ออกตราสารหนี้ไม่สามารถชำระดอกเบี้ยและคืนเงินต้นได้ตามกำหนด |

หมายเหตุ

- (1) เครื่องหมายบวก (+) หรือ ลบ (-) หรือเลข 1 ถึง 3 ต่อท้ายนั้น เพื่อจำแนกความแตกต่างของคุณภาพของอันดับเครดิตภายในระดับเดียวกัน
- (2) คำเสริมท้าย (tha) จะระบุไว้ต่อจากอันดับเครดิตเพื่อบอกถึงอันดับเครดิตภายในประเทศสำหรับประเทศไทย

ค่าใช้จ่ายที่เรียกเก็บจากกองทุนรวม (Fund's Direct Expenses)

กองทุนเปิดกรุงศรีไชน่าเมกะเทรนด์เพื่อการเลี้ยงชีพ

ตั้งแต่วันที่ 1 กันยายน 2566 ถึงวันที่ 29 กุมภาพันธ์ 2567

| ค่าใช้จ่ายที่เรียกเก็บจากกองทุนรวม (Fund's Direct Expenses) | จำนวนเงิน (หน่วย:พันบาท) | ร้อยละของมูลค่า ทรัพย์สิน* (ต่อปี) 1/ |
|--|-----------------------------|--|
| ค่าธรรมเนียมการจัดการ (Management Fee) | - | - |
| ค่าธรรมเนียมผู้ดูแลผลประโยชน์ (Trustee Fee) | 6.39 | 0.0214 |
| ค่าธรรมเนียมนายทะเบียน (Registrar Fee) | 47.90 | 0.1605 |
| ค่าที่ปรึกษาการลงทุน (Advisory Fee) | - | - |
| ค่าธรรมเนียมสอบบัญชี (Auditing Fee) | 23.48 | 0.0786 |
| ค่าใช้จ่ายอื่น ๆ (Others) | - | - |
| รวมค่าใช้จ่ายทั้งหมด 2/ | 77.77 | 0.2605 |

หมายเหตุ

1/ ค่าธรรมเนียมและค่าใช้จ่ายที่เรียกเก็บจากกองทุนรวมข้างต้น เป็นอัตราที่รวมภาษีมูลค่าเพิ่มหรือภาษีธุรกิจเฉพาะหรือภาษีอื่นใดแล้ว

2/ ไม่รวมค่านายหน้าซื้อขายหลักทรัพย์ และค่าธรรมเนียมต่าง ๆ ที่เกิดขึ้นจากการซื้อขายหลักทรัพย์

* มูลค่าทรัพย์สิน ในที่นี้ หมายถึง มูลค่าทรัพย์สินทั้งหมด หักด้วย มูลค่าหนี้สินทั้งหมด

เว้นแต่ค่าธรรมเนียมการจัดการ ค่าธรรมเนียมผู้ดูแลผลประโยชน์ ค่าธรรมเนียมนายทะเบียนหน่วยลงทุน

และค่าใช้จ่ายที่เกี่ยวข้องกับการปฏิบัติการกองทุน ณ วันที่คำนวณ

ผลการดำเนินงานของกองทุนเปิดกรุงศรีไชน่าเมกะเทรนด์เพื่อการเลี้ยงชีพ

| ผลการดำเนินงาน สิ้นสุด ณ วันที่ 29 กุมภาพันธ์ 2567 | % ตามช่วงเวลา | | | % ต่อปี | | | | นับจากวันเริ่ม โครงการ (14 กันยายน 2565) |
|--|-----------------|---------------------|---------------------|------------------|------------------|------------------|-------------------|--|
| | Year to Date | ย้อนหลัง 3 เดือน | ย้อนหลัง 6 เดือน | ย้อนหลัง 1 ปี | ย้อนหลัง 3 ปี | ย้อนหลัง 5 ปี | ย้อนหลัง 10 ปี | |
| KFCMEGARMF | -6.32% | -8.79% | -16.36% | -23.24% | N/A | N/A | N/A | -21.46% |
| ดัชนีชี้วัด (Benchmark)* | +2.34% | -3.90% | -6.44% | -12.32% | N/A | N/A | N/A | -10.12% |
| ความผันผวนของผลการดำเนินงาน | +30.78% | +28.62% | +25.90% | +27.53% | N/A | N/A | N/A | +29.86% |
| ความผันผวนของดัชนีชี้วัด | +24.30% | +23.21% | +21.46% | +21.41% | N/A | N/A | N/A | +24.27% |

หมายเหตุ : * ดัชนีชี้วัด (Benchmark) คือ

Morningstar China NR (USD) Index สัดส่วน 100.00% ในสกุลเงินเหรียญสหรัฐฯ ปรับด้วยอัตราแลกเปลี่ยนเพื่อเทียบเท่ากับค่าสกุลเงินบาท ณ วันที่คำนวณผลตอบแทน

** ผลตอบแทนที่มีอายุเกินหนึ่งปีจะแสดงเป็นผลตอบแทนต่อปี

เอกสารการวัดผลการดำเนินงานของกองทุนรวมฉบับนี้ ได้จัดทำตามมาตรฐานการวัดผลดำเนินงานของ
กองทุนรวมของสมาคมบริษัทจัดการลงทุน

ข้อมูลอื่นๆ ที่ผู้ถือหน่วยลงทุนควรทราบ

(1) รายงานบุคคลที่เกี่ยวข้องที่มีการทำธุรกรรมในรอบเวลาที่ผ่านมา (วันที่ 1 กันยายน 2566 ถึงวันที่ 29 กุมภาพันธ์ 2567)

| ชื่อกองทุน | รายชื่อบุคคลที่เกี่ยวข้อง |
|--|--|
| กองทุนเปิดกรุงศรี ไชน่าเมกะเทรนด์เพื่อการเลี้ยงชีพ | บริษัทหลักทรัพย์จัดการกองทุน กรุงศรี จำกัด |

หมายเหตุ: ผู้ลงทุนสามารถตรวจสอบการทำธุรกรรมกับบุคคลที่เกี่ยวข้องกับกองทุนรวมได้ที่บริษัทจัดการโดยตรง หรือที่ web site ของบริษัทหลักทรัพย์จัดการกองทุน กรุงศรี จำกัด (<http://www.krungsriasset.com>) และสำนักงานคณะกรรมการ ก.ล.ด. (<http://www.sec.or.th>)

(2) รายชื่อผู้จัดการกองทุน ณ วันที่ 29 กุมภาพันธ์ 2567

- นายทลิต โสภคพิภย์พัฒนา
- นายสาธิต บัวชู
- นางสาวสาวิณี สุขศรีวงศ์
- นายปิติ ประดิพัทธ์พงษ์
- นายกวิพ เจริญเสาวภาคย์
- นายเอกชัย บุญยะพงศ์ไชย
- นายจตุรันต์ สอนไฉ
- นายชูศักดิ์ อวยพรชัยสกุล
- นายพงศ์ศักดิ์ อนุรัตน์
- นางสาววรรดา ตันติสุนทร
- นายวัชรินทร์ คิ้วสังข์

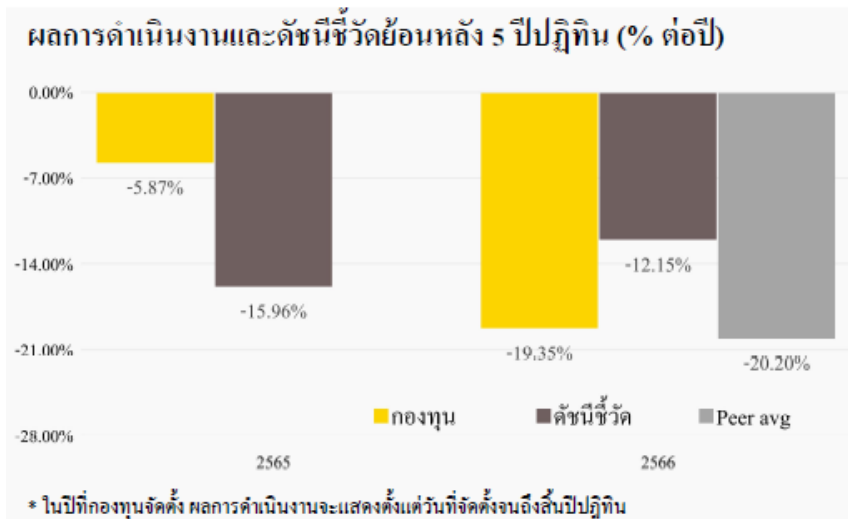
(3) การเปิดเผยข้อมูลการถือหน่วยลงทุนเกิน 1 ใน 3 ณ วันที่ 29 กุมภาพันธ์ 2567

ไม่มีการถือหน่วยลงทุนเกิน 1 ใน 3 ของบุคคลใดบุคคลหนึ่ง

ผู้ถือหน่วยลงทุนสามารถตรวจสอบข้อมูลสัดส่วนการถือหน่วยลงทุน โดยตรงได้ที่ www.krungsriasset.com

(4) อัตราส่วนหมุนเวียนการลงทุนของกองทุน (portfolio turnover ratio) ในรอบระยะเวลาที่ผ่านมา เท่ากับ 0%

(5) ผลการดำเนินงานและข้อมูลการลงทุนของกองทุน KFCMEGA-I (ข้อมูล ณ วันที่ 29/02/2024)



ผลการดำเนินงานย้อนหลังแบบปักหมุด (% ต่อปี)

| | YTD | 3 เดือน | 6 เดือน | 1 ปี * |
|--------------------------|--------|---------|---------|-------------------|
| กองทุน | -6.67 | -8.96 | -16.70 | -23.62 |
| ดัชนีชี้วัด | 2.34 | -3.90 | -6.44 | -12.32 |
| ค่าเฉลี่ยในกลุ่มเดียวกัน | -1.91 | -5.42 | -12.23 | -22.12 |
| ความผันผวนกองทุน | 31.99 | 29.80 | 26.68 | 28.37 |
| ความผันผวนดัชนีชี้วัด | 24.30 | 23.21 | 21.46 | 21.41 |
| | 3 ปี * | 5 ปี * | 10 ปี * | ตั้งแต่จัดตั้ง ** |
| กองทุน | N/A | N/A | N/A | -21.02 |
| ดัชนีชี้วัด | N/A | N/A | N/A | -10.12 |
| ค่าเฉลี่ยในกลุ่มเดียวกัน | N/A | N/A | N/A | N/A |
| ความผันผวนกองทุน | N/A | N/A | N/A | 31.89 |
| ความผันผวนดัชนีชี้วัด | N/A | N/A | N/A | 24.27 |

* ผลตอบแทนที่มีอายุเกินหนึ่งปีจะแสดงเป็นผลตอบแทนต่อปี

** ผลการดำเนินงานเริ่มคำนวณตั้งแต่วันที่ 14 กันยายน 2565

ค่าเฉลี่ยในกลุ่มเดียวกันตามกลุ่ม Greater China Equity

สัดส่วนประเภททรัพย์สินที่ลงทุน (% NAV)

| | |
|---|-------|
| Global X MSCI China Consumer Discretionary ETF | 48.20 |
| Invesco China Technology ETF | 21.88 |
| KraneShares MSCI China Clean Technology Index ETF | 20.06 |
| KraneShares MSCI All China Health Care Index ETF | 7.86 |
| เงินฝาก หรือตราสารหนี้ที่สถาบันการเงินเป็นผู้ถือ | 3.09 |
| ทรัพย์สินอื่น | 1.26 |
| หนี้สินอื่น | -2.35 |

การจัดสรรการลงทุนในต่างประเทศ (% NAV)

| | |
|-------|--------|
| China | 100.00 |
|-------|--------|

ข้อมูลกองทุนหลัก ณ 31 มกราคม 2567